

T.C.  
CANIK KAYMAKAMLIĐI  
Őerife Bacı Anaokulu M¼d¼rl¼Đ¼



STRATEJİK PLAN (2024-2028)



*Akıl ve mantığın halledemeyeceđi mesele  
olmadığını, aklın rehberinin de bilgi ve bilim  
olduđunu belirten Atatürk: “Başarı ancak  
adaletli bir planla ve en rasyonel tarzda  
çalışmakla mümkün olabilir”*

**Mustafa Kemal ATATÜRK**

*M. Atatürk*

**ŞERİFE BACI ANAOKULU MÜDÜRLÜĞÜ**  
**KURUM BİLGİLERİ**

<b>İli:</b> Samsun		<b>İlçesi:</b> Canik	
<b>Adres:</b>	Gaziosmanpaşa Mh. 143 Sk. No:29	<b>Coğrafi Konum (link)</b>	<a href="https://goo.gl/maps/x3CUqeFm8Dz">https://goo.gl/maps/x3CUqeFm8Dz</a>
<b>Telefon Numarası:</b>	0 362 238 45 55	<b>Faks Numarası:</b>	
<b>e-Posta Adresi:</b>	<a href="mailto:967616@meb.k12.tr">967616@meb.k12.tr</a>	<b>Websayfası adresi:</b>	<a href="http://serifebacianaokulu.meb.k12.tr/">http://serifebacianaokulu.meb.k12.tr/</a>
<b>Kurum Kodu:</b>	967616	<b>Öğretim Şekli:</b>	İkili Eğitim

# 1. SUNUŞ



Dünya üzerinde yaşayan devletlerden bir adım ileri olabilmek için, millet olarak benliğimizi, saygınlığımızı artırmak için, gelecek görüşümüzü çağa uygun metotlara çevirmek bu metotları kullanırken belirlenen kurallara uymak, planlamak, uygulamak, varmayı hedeflediğimiz noktalara kolay ulaşmamızı sağlayacaktır. Şerife Bacı Anaokulu olarak 2024–2028 yılları arasındaki hedeflerimizi belirleyip, bu alanda çalışmalarımıza hız ve yön vereceğiz.

Biz yaparak yaşayarak çağın gereklerine uygun, bireysel farklılıkları benimsettirerek çocuklarımızı geleceğe sevgi temeli ile hazırlıyoruz. Üslenmiş olduğumuz bu misyonla, hedeflerimize emin adımlarla koşacağız.

Stratejik plan hazırlama aşamasında öncelikle kurumumuzun; güçlü ve zayıf yönlerinin, fırsatlarının ve tehditlerinin vurgulandığı mevcut durum analizi yapılmış daha sonra ülkemizde ve ilimizde yaşanan ve gelecek zaman sürecinde yaşanabilecek olan gelişimler veri kabul edilerek amaç, hedef, performans göstergesi ve eylem maddeleri hazırlanmıştır. Bu planın hazırlanması sürecinde elde edilen bilgi birikimi ve deneyimler gelecekteki planlamalar açısından yol gösterici olacak ve ayrıca uygulama kabiliyetinin gelişmesinde de önemli katkı sağlayacaktır. Stratejik planda öngörülenlerin etkin, verimli ve kısa zamanda gerçekleştirilebilmesi için azami ihtimam gösterilecektir.

Okulumuzun 2024-2028 yıllarını kapsayan bu stratejik planın hazırlanmasında emeği geçen, başta stratejik plan hazırlama komisyonu olmak üzere tüm çalışanlarımıza teşekkür ediyor; hazırlanan bu planın Şerife Bacı Anaokulumuzun daha iyi ve her zaman ileriye giden örnek bir okul olmasına katkı sağlamasını diliyorum.

**Semih ÖZDİKER**  
**Okul Müdürü**

## İÇİNDEKİLER:

1. SUNUŞ.....	4
.....	4
Tablolar .....	7
Şekiller .....	8
Ekler .....	8
Kısaltmalar .....	9
Tanımlar .....	10
1.GİRİŞ VE STRATEJİK PLANIN HAZIRLIK SÜRECİ .....	12
<b>1.1. Strateji Geliştirme Kurulu ve Stratejik Plan Ekibi.....</b>	13
<b>1.2. Stratejik Planlama Süreci .....</b>	13
Tablo 2. Yasal Dayanaklar ve Referanslar Tablosu .....	15
A. Genelge ve Hazırlık Programı .....	16
B. Ekip ve Kurullar .....	17
C. Çalışma Takvimi .....	17
D. Tablo 3. Strateji Plan İş Takvimi Tablosu .....	17
SIRA.....	17
EYLEM .....	17
SORUMLU BİRİM.....	17
TARİH.....	17
1    17	
Taslak İlçe 2024-2028 Stratejik Planlarının hazırlanıp, İl Milli Eğitim Müdürlüğüne gönderilmesi ...	17
İlçe MEM Stratejik Plan Ekibi .....	17
13.03-24.03.2024.....	17
2    17	
Taslak İlçe Planlarının Okul/Kurumlarla Paylaşılması .....	17
İlçe MEM Stratejik Plan Ekibi .....	17
13.03-24.03.2024.....	17
3    17	
İlçe Milli Eğitim Müdürlüğüne gönderilmesi.....	17
Okul/Kurum Stratejik Plan Ekibi .....	17
13.03-24.03.2024.....	17
4    17	
İncelenmesi-rehberlik edilmesi-onaylanması .....	17
İlçe MEM Stratejik Plan Ekibi .....	17
24.03-17.04.2024.....	17
5    17	
İncelenip onaylandığına dair İl Milli Eğitim Müdürlüğüne bilgi verilmesi .....	17
İlçe MEM Stratejik Plan Ekibi .....	17

24.03-19.04.2024.....	17
6 17	
Taslak İlçe Planlarının incelenmesi-rehberlik edilmesi- onaylanması .....	17
13.03-19.04.2024.....	17
<b>DURUM ANALİZİ</b> .....	18
2. DURUM ANALİZİ .....	19
<b>2.1 Kurumsal Tarihçe</b> .....	19
2.2 Uygulanmakta Olan Planın Değerlendirilmesi.....	20
<b>2.3. Yasal Yükümlülükler ve Mevzuat Analizi</b> .....	20
<b>2.4 Üst Politika Belgeleri Analizi</b> .....	22
2.5 . Faaliyet Alanları İle Ürün ve Hizmetlerin Belirlenmesi .....	24
2.6 Paydaş Analizi.....	27
<b>Öğretmen Anketi Sonuçları:</b> .....	31
<b>Veli Anketi Sonuçları:</b> .....	32
<b>2.7.Kurum İçi Analiz</b> .....	34
<b>Tablo 11.Okul/Kurum İçi Analiz İçerik Tablosu</b> .....	34
2.7.1.Teşkilat Şeması .....	35
2.7.2 İnsan Kaynakları.....	36
2024 Yılı Kurumdaki Mevcut Yönetici Sayısı: .....	36
2.7.2. Teknolojik Düzey .....	39
2.7.4.Mali Kaynaklar .....	40
2.7.5.İstatistik Veriler .....	42
<b>2.8.Çevre Analizi (PESTLE)</b> .....	43
2.....	43
2.9.1.Güçlü ve Zayıf Yönler.....	44
3. MİSYON, VİZYON VE TEMEL DEĞERLER .....	49
4.AMAÇLAR, HEDEFLER, PERFORMANS GÖSTERGELERİ, STRATEJİLERİN BELİRLENMESİ ve MALİYETLENDİRME.....	52
4.1 TEMA I: EĞİTİM VE ÖĞRETİME ERİŞİM VE KATILIM .....	52
Stratejik Amaç 1:.....	52
Stratejik Hedef 1.1.....	52
Stratejik Amaç 1:.....	53
Stratejik Hedef 1.2.....	53
TEMA II: EĞİTİM VE ÖĞRETİMDE KALİTENİN ARTIRILMASI.....	54
Stratejik Amaç 2:.....	54
Stratejik Hedef 2.1: .....	54
Stratejik Amaç 2:.....	55
Stratejik Hedef 2.2.....	55

TEMA III: KURUMSAL KAPASİTE.....	56
Stratejik Amaç 3:.....	56
Stratejik Hedef 3.1: .....	56
Stratejik Hedef 3.2: .....	57
Stratejik Hedef 4: .....	58
MALİYETLENDİRME: .....	59
5. İZLEME VE DEĞERLENDİRME.....	61

### **Tablolar**

Tablo 1. Strateji Geliştirme Kurulu ve Stratejik Plan Ekibi Tablosu.....	13
Tablo 2. Yasal Dayanaklar ve Referanslar Tablosu.....	15
Tablo 3. Strateji Plan İş Takvimi Tablosu.....	17
Tablo 4. Mevzuat Analizi Tablosu.....	20
Tablo 5. Üst Politika Belgeleri Analizi Tablosu.....	23
Tablo 6. Faaliyet Alanlar/Ürün ve Hizmetler Tablosu.....	24
Tablo 7. Paydaşlar Tablosu.....	28
Tablo 8. Paydaş Analizi Tablosu.....	29
Tablo 9. Öğretmen Anket Sonuçları Tablosu.....	31
Tablo 10. Veli Anket Sonuç Tablosu.....	32
Tablo 11.Okul/Kurum İçi Analiz İçerik Tablosu.....	34
Tablo 12:Yönetici Sayısı Tablosu.....	35
Tablo 13:Öğretmen Sayısı Tablosu.....	36
Tablo 14: Öğretmen Yaş Dağılımı Tablosu.....	37
Tablo 15: İdari Personel Hizmet Süresi Tablosu.....	37
Tablo 16. Okul/Kurumda Oluşan Yönetici Sirkülasyonu Oranı.....	37
Tablo 17. Kurumdaki Mevcut Hizmetli Sayısı.....	37
Tablo 18: Sınıf ve Öğrenci Bilgileri Tablosu.....	37
Tablo 19. Çalışanların Görev Dağılımı Tablosu.....	38
Tablo 20. Teknolojik Araç-Gereç Durumu.....	39
Tablo 21. Fiziki Mekân Durumu.....	39
Tablo 22. Kaynak Tablosu.....	40

Tablo 23. Harcama Kalemler.....	40
Tablo 24. Gelir-Gider Tablosu.....	41
Tablo 25. Gelir-Gider Tablosu.....	41
Tablo 26. Gelir-Gider Tablosu.....	41
Tablo 27. Öğrenci Durum Tablosu.....	42
Tablo 28. PESTLE Analiz Tablosu.....	43
Tablo 29. Güçlü Yönler Tablosu.....	44
Tablo 30. Zayıf Yönler Tablosu.....	45
Tablo 31. Fırsatlar Tablosu.....	46
Tablo 32. Tehditler Tablosu.....	46
Tablo 33. Tespit ve İhtiyaçları Belirlenmesi Tablosu.....	47
Tablo 34.2024-2028 Stratejik Planı Faaliyet/Proje Maliyetlendirme Tablosu.....	59

### **Şekiller**

<b>Şekil 1:</b> Stratejik Plan Oluşum Şeması .....	14
<b>Şekil 2:</b> Paydaş Analizi .....	27
<b>Şekil 3:</b> Teşkilat Şeması.....	35
<b>Şekil 4:</b> İzleme ve Değerlendirme Süreci .....	61

### **Ekler**

EK 1: Paydaş Analizi Anketler .....	61
-------------------------------------	----



## Kısaltmalar

AB	: Avrupa Birliđi
AR-GE	: Arařtırma, Geliřtirme
EBA	: Eđitim Biliřim Ađı
E-Okul	: Okul Yönetim Bilgi Sistemi
GZFT	: Güçlü, Zayıf, Fırsat, Tehdit
HBÖ	: Hayat Boyu Öđrenme
İKB	: İnsan Kaynakları Bölümü
KHK	: Kanun Hükmünde Kararname
MEB	: Milli Eđitim Bakanlıđı
MEBBİS	: Millî Eđitim Bakanlıđı Biliřim Sistemleri
MEİS	: Milli Eđitim İstatistik Modülü
MEM	: Milli Eđitim Müdürlüğü
PESTLE	: Politik, Ekonomik, Sosyolojik, Teknolojik, Yasal ve Ekolojik Analiz
SGB	: Strateji Geliřtirme Başkanlıđı
SP	: Stratejik Plan
STK	: Sivil Toplum Kuruluşları
TÜBİTAK	: Türkiye Bilimsel ve Teknolojik Arařtırma Kurumu
TÜİK	: Türkiye İstatistik Kurumu
YEĐİTEK	: Yenilik ve Eđitim Teknolojileri Genel Müdürlüğü

## Tanımlar

**Bütünleştirici eğitim (kaynaştırma eğitimi):** Özel eğitime ihtiyacı olan bireylerin eğitimlerini, destek eğitim hizmetleri de sağlanarak akranlarıyla birlikte resmî veya özel örgün ve yaygın eğitim kurumlarında sürdürmeleri esasına dayanan özel eğitim uygulamalarıdır.

**Devamsızlık:** Özürlü ya da özürsüz olarak okulda bulunmama durumu ifade eder. Eğitim arama motoru: Sadece eğitim kategorisindeki sonuçların görüntülediği ve kategori dışı ve sakıncalı içeriklerin filtrelendiğini internet arama motoru.

**Okul-Aile Birlikleri:** Eğitim kampüslerinde yer alan okullar dâhil Bakanlığa bağlı okul ve eğitim kurumlarında kurulan birliklerdir.

**Özel eğitime ihtiyacı olan bireyler (Özel eğitim gerektiren birey):** Çeşitli nedenlerle, bireysel özellikleri ve eğitim yeterlilikleri açısından akranlarından beklenen düzeyden anlamlı farklılık gösteren bireyi ifade eder.

**Özel politika veya uygulama gerektiren gruplar (dezavantajlı gruplar):** Diğer gruplara göre eğitiminde ve istihdamında daha fazla güçlük çekilen kadınlar, gençler, uzun süreli işsizler, engelliler gibi bireylerin oluşturduğu grupları ifade eder.

**Özel yetenekli bireyler:** Zekâ, yaratıcılık, sanat, liderlik kapasitesi, motivasyon ve özel akademik alanlarda yaşlılarına göre daha yüksek düzeyde performans gösteren bireyi ifade eder.

**Uzaktan Eğitim:** Her türlü iletişim teknolojileri kullanılarak zaman ve mekân bağımsız olarak insanların eğitim almalarının sağlanmasıdır.

**ŐERİFE BACI ANAOKULU**  
**2024-2028 STRATEJİK**  
**PLANI**

**BİRİNCİ BÖLÜM**  
**HAZIRLIK ÇALIŐMALARI**

## 1.GİRİŞ VE STRATEJİK PLANIN HAZIRLIK SÜRECİ

Aralık 2003 tarihinde yürürlüğe giren 5018 sayılı “Kamu Mali Yönetimi ve Kontrol Kanunu” ile Aralık 2005 tarihinde yürürlüğe giren 5436 sayılı “Kamu Mali Yönetimi ve Kontrol Kanunu ile Bazı Kanun ve Kanun Hükmünde Kararnelerde Değişiklik Yapılması Hakkında Kanun” ile birlikte Stratejik Plan sürecinin hukuki altyapısı tamamlanmış ve Kamu idarelerinde zorunlu hale getirilmiştir. Kamu Mali Yönetimi ve Kontrol Kanunu’nun 9. Maddesi ile kamu idareleri, üst kalkınma planları, programlar, mevzuat ve kuruluş temel ilkeleri çerçevesinde orta ve uzun vadeli amaçlarını temel ilke ve politikalarını, hedef ve önceliklerini, performans ölçütlerini ve bunlara ulaşmak için izlenecek yöntemler ile kaynak dağılımını içeren stratejik planlarını hazırlamakla zorunlu kılınmışlardır.

Okulumuzun 2024-2028 dönemlerini kapsayan stratejik plan hazırlık aşaması, üst kurul ve stratejik plan ekibinin oluşturulması ile başlamıştır. Ekip üyeleri bir araya gelerek çalışma takvimini oluşturulmuş, görev dağılımı yapılmıştır. Okulun 2024-2018 Stratejik Planda yer alan amaçlar, hedefler, göstergeler ve faaliyetler incelenmiş ve değerlendirilmiştir. Eğitim Vizyonu 2024, mevzuat, üst politika belgeleri, paydaş, PESTLE, GZFT ve kuruluş içi analizlerinden elde edilen veriler ışığında eğitim ve öğretim sistemine ilişkin sorun ve gelişim alanları ile eğitime ilişkin öneriler tespit edilmiştir.

Planlama sürecine aktif katılımını sağlamak üzere paydaş anketi, toplantı ve görüşmeler yapılmıştır. Geleceğe yönelim bölümüne geçilerek okulumuzun amaç, hedef, gösterge ve eylemleri belirlenmiştir. Çalışmaları yürüten ekip ve kurul bilgileri altta verilmiştir.

## 1.1. Strateji Geliştirme Kurulu ve Stratejik Plan Ekibi

Tablo 1. Strateji Geliştirme Kurulu ve Stratejik Plan Ekibi Tablosu

Strateji Geliştirme Kurulu Bilgileri		Stratejik Plan Ekibi Bilgileri	
Adı Soyadı	Ünvanı	Adı Soyadı	Ünvanı
Semih ÖZDİKER	Okul Müdürü	Dilek ŞAHİN ÇAYIR	Müdür Yardımcısı
Dilek ŞAHİN ÇAYIR	Müdür Yardımcısı	Hafize BULUT	Öğretmen
Hafize BULUT	Öğretmen	Gülşah Tuba KAYA	Öğretmen
Fatma Nur TEMİZ	Öğretmen	Züleyha MACİT	Öğretmen
Kerim GÜZEL	Okul Aile Birliği Başkanı	Seyit Ömer ŞAHİN	Veli

## 1.2. Stratejik Planlama Süreci

Stratejik planlama uygulamalarının başarılı olması plan öncesi hazırlık çalışmalarının iyi planlanmış olmasına ve sürece katılımın sağlanmasına bağlıdır. Hazırlık dönemindeki çalışmalar Strateji Geliştirme Başkanlığınca yayınlanan “Millî Eğitim Bakanlığı 2024-2028 Stratejik Plan Hazırlık Programı” dikkate alınarak ele alınmıştır. Program aşağıdaki konuları içermektedir:

- Stratejik plan hazırlık çalışmalarının başladığının duyurulması
- Strateji geliştirme kurul ve ekiplerinin oluşturulması
- Stratejik plan hazırlama takviminin oluşturulması

Müdürlüğümüzün 2024-2028 stratejik planın hazırlanmasında tüm tarafların görüş ve önerileri ile eğitim önceliklerinin plana yansıtılabilmesi için geniş katılım sağlayacak bir model benimsenmiştir. Bu amaca ulaşabilmek için farklı fikirlerin plan metninde yer almasına ve değerlendirilmesine özen gösterilmeye çalışılmıştır. Stratejik plan temel yapısı Müdürlüğümüz Stratejik Planlama Üst Kurulu tarafından kabul edilen Müdürlük Vizyonu ulaşabilmek amacıyla eğitimin üç temel bölümü (erişim, kalite, kapasite) ile paydaşların görüş ve önerilerini baz alır nitelikte oluşturulmuştur.



Şekil 1: Stratejik Plan Oluşum Şeması

2024-2028 Stratejik Plan çalışmaları müdürlüğümüzce personele duyurulmuştur. Birimlerin çalışmalara azami katılım ve desteklerinin, açıklama yazısı ve ekler doğrultusundaki dokümanlardan faydalanılarak yapılması sağlanmıştır.

Stratejik plan ekibi ilk toplantısında misyon, vizyon amaç ve hedeflerimizin müdürlüğümüz statüsüne uygun olması hususunda genel çerçeve belirlemiştir. Ayrıca; Stratejik Plan Hazırlama Ekiplerine stratejik plan hazırlık sürecine ilişkin bilgilendirme yapılmış, müdürlüğümüzün güçlü ve zayıf yönleri ile dış etkenlere bağlı çıkan fırsatlar ve tehditler konusunda bilgilendirme yapılmıştır. Planlama sürecine aktif katılım sağlamak üzere paydaş anketi, toplantı ve görüşmeler yapılmıştır.

Müdürlüğümüzün faaliyet alanlarını düzenleyen mevzuatın sınırlarının çizilmesi, bu yasal yükümlülöklere ilişkin tespit ve ihtiyaçların belirlenmesi çalışması, müdürlüğüm alınan bilgi ve öneriler çerçevesinde gerçekleştirilmiştir. STRATEJİK PLANIN YASAL DAYANAKLARI ve REFERANS KAYNAKLAR Stratejik plan, başta Anayasa olmak üzere plan ile ilgili aşağıdaki tabloda bulunan mevcut yasal dayanaklara ve referans kaynaklara göre hazırlanmıştır.

Tablo 2. Yasal Dayanaklar ve Referanslar Tablosu

<b>Tablo2: YASAL DAYANAKLAR ve REFERANS KAYNAKLAR</b>	
	<b>Referans Kaynağının Adı</b>
	Anayasanın 166. maddesi
	1739 Sayılı Milli Eğitim Temel Kanunu
	Stratejik Planlamaya İlişkin Usul ve Esaslar Hakkında Yönetmelik
	Milli Eğitim Bakanlığı 2019-2023 Stratejik Plan Hazırlık Programı
	2023 Eğitim Vizyonu
	Milli Eğitim Şura Kararları
	Milli Eğitim Bakanlığı Strateji Geliştirme Başkanlığının 2018/16 Nolu Genelgesi
	Bakanlık faaliyet alanı ile ilgili tüm projeler
	Planlamaya ilişkin diğer kanun, KHK ve yönetmelikler
	222 Sayılı İlköğretim Ve Eğitim Kanunu

## A. Genelge ve Hazırlık Programı

5018 sayılı Kamu Mali Yönetimi ve Kontrol Kanunu'nun 3. Maddesi ve 9. Maddesi Kamu Kurumlarının 5 yıllık Stratejik Plan yapmalarını zorunlu hale getirmiştir. "Kamu idareleri; kalkınma planları, programlar, ilgili mevzuat ve benimsedikleri temel ilkeler çerçevesinde geleceğe ilişkin misyon ve vizyonlarını oluşturmak, stratejik amaçlar ve ölçülebilir hedefler saptamak, performanslarını önceden belirlenmiş olan göstergeler doğrultusunda ölçmek ve bu sürecin izleme ve değerlendirmesini yapmak amacıyla katılımcı yöntemlerle stratejik plan hazırlarlar" hükmü çerçevesinde ve "Kamu İdareleri için Stratejik Planlama Rehberi" taslağı ile belirlenmiş olan şablona göre katılımcı bir anlayışla hazırlanmıştır.

Bu kapsamda 3797 Sayılı Milli Eğitim Bakanlığı'nın Teşkilat ve Görevleri Hakkında Kanun ve Milli Eğitim Bakanlığı tarafından 2022 yılında yayımlanan 2022/22 nolu genelgesi kapsamında ilimizin stratejik plan hazırlıklarının yapılması istenmiştir. Genelge kapsamında ilimiz Stratejik Plan Hazırlama Üst Kurulu ve hazırlama ekibinin oluşturulması talep edilmiştir. Daha sonra Bakanlığımız SGB tarafından 2024-2028 Stratejik Plan Hazırlama Kılavuzu yayımlanarak yapılacak olan çalışmaların şekil ve muhteviyatı belirlenmiştir. Kapsam olarak "Mevcut Durum Analizinin" yapılması ve bu çalışmaların hangi araçlarla tespit edileceğinin belirlenmesi, gelişim alanlarının belirlenmesi sonucunda oluşan Vizyon ifadesine ulaşmak için yapılması gereken hedeflerin neler olduğunun tespiti istenmiştir.

Milli Eğitim Bakanlığının yayınladığı 6 Ekim 2022 tarihli ve 2022/21 sayılı Genelge ile 2024-2028 Stratejik Plan Hazırlık Çalışmaları, tüm İl Milli Eğitim Müdürlüklerine duyurulmuştur. Ardından MEB 2024-2028 Stratejik Plan Hazırlık Programı yayımlanmıştır. Buna göre Müdürlüğümüz, 2024-2028 Stratejik Plan çalışmalarını ivedilikle başlatmıştır.

Stratejik Plan Hazırlık Programında sunulan takvime uygun olarak il, ilçe, okul stratejik plan çalışmaları takvimi oluşturulmuştur. Çalışmalar, hazırlık programında belirtilen "Hazırlık, Durum Analizi, Geleceğe Bakış" bölümlerinden oluşacak şekilde kurgulanmıştır. Çalışmalar, Kamu İdarelerinde Stratejik Planlamaya İlişkin Usul ve Esaslar Hakkındaki Yönetmelik ve aynı tarihli Kamu İdarelerin İçin Stratejik Plan Hazırlama Kılavuzunda belirtilen usul ve esaslar temel alınarak yürütülmüştür.

Okul Stratejik Planlama Ekibi bir dizi toplantılar gerçekleştirilerek "Uygulanmakta Olan Stratejik Planın Değerlendirilmesi, Mevzuat Analizi, Üst Politika Belgeleri Analizi ve Paydaş Analizi" gerçekleştirilmiştir. Bu toplantılara, ekipte olmayan çalışmalarla ilgili birim yöneticilerinin katılımı da sağlanmıştır. Paydaş Analizi kapsamında paydaş görüşlerinin alınabilmesi için Milli Eğitim Bakanlığı Strateji Geliştirme Başkanlığının 25.09.2018 tarihli paydaş anketi örneklenerek ve uyarlanarak öğrenci, öğretmen, personel, yönetici ve velilerden oluşan paydaşlarımıza, Müdürlüğümüzün faaliyetlerini kapsayan konularda "kapalı uçlu, çoktan seçmeli, birden çok seçenekli, yönlendirici" türde 14 sorudan oluşan "Okulumuz 2024-2028 Stratejik Planı İç Paydaş Anketi" düzenlenmiştir. Anket soruları Müdürlüğümüz "Anket Değerlendirme Kurulu" tarafından onaylandıktan sonra manuel anket olarak uygulanmıştır. Anketin geçerliliğini ve güvenilirliğini sağlamak için kişisel bilgilere yer verilmemiştir. Anketlere 66 iç ve dış paydaşımız katılmıştır. Anket sonuçları her paydaş için nicel olmak üzere ayrı ayrı değerlendirilmiştir.

Paydaş Analizi çalışmalarını müteakiben "Kurum İçi Analiz, PESTLE Analizi, GZFT Analizi" çalışmaları yapılmıştır. Tespit ve ihtiyaçların belirlenmesinde "Uygulanmakta Olan Stratejik Planın Değerlendirilmesi, Mevzuat Analizi, Üst Politika Belgeleri Analizi, Faaliyet ve Ürünler, Paydaş Analizi, Kurum İçi Analiz, PESTLE ve GZFT Analizi" birlikte değerlendirilmiştir. İhtiyaçların belirlenmesi ile birlikte Stratejik Plan hazırlanmasının en önemli aşamalarından biri olan "Durum Analizi" çalışmaları tamamlanmıştır. "Durum Analizi" çalışmasından elde edilen sonuçlarla "Geleceğe Bakış" bölümünün hazırlanmasına geçilmiş, bu bölümde "Misyonomuz, Vizyonumuz ve Temel Değerlerimiz" dışında Müdürlüğümüzün 2024-2028 dönemini kapsayan 5 yıllık süreçte amaçları, hedefleri,



performans göstergeleri ve stratejilerine yer verilmiştir. Hedeflerimizi gerçekleştirebilmek için her bir hedefe mahsus olmak üzere 5 yıllık dönem için tahmini maliyet belirlenmiştir. Stratejik Planımızda son olarak stratejik plan döneminin izleme ve değerlendirme faaliyetlerine, bu faaliyetlerin hangi dönemlerde yapılacağına yer verilmiştir.

## B. Ekip ve Kurullar

Stratejik planlama sürecinin yönetimi kademeli bir organizasyon ile gerçekleştirilmiştir. Stratejik Plan hazırlık çalışmaları, Kalkınma Bakanlığı tarafından hazırlanan “Kamu İdareleri İçin Stratejik Planlama Rehberi Taslağı”nın üçüncü sürümü dikkate alınarak 2023 tarihinde başlatılmıştır. Stratejik plan çalışmalarını yönlendirmek ve yönetsel öncelikleri Stratejik Planlama Ekibine aktarmak üzere Yönlendirme Kurulu oluşturulmuştur.

Şerife Bacı Anaokulu Müdürlüğü Stratejik Planlama Ekibinin oluşturulmasında temel birimlerin süreçte temsil edilmesine özen gösterilmiştir. Yürütülen çalışmalarda, okulumuz düzeyinde plan analizleri yapılmış, paydaş görüşlerinin plana yansımaları sağlanmış ve kurulun bilgilendirilmesi ile yönetsel karar alma süreçleri kolaylaştırılmıştır. Birimlerde yürütülen çalışmaların konsolidasyonu ve yürütülen analiz çalışmaları sonucunda planın yazılması sorumluluğunu Stratejik Planlama Ekibine görevlendirilmiştir.

## C. Çalışma Takvimi

### 2024-2028 STRATEJİK PLAN İŞ TAKVİMİ

#### D. Tablo 3. Strateji Plan İş Takvimi Tablosu

SIRA	EYLEM	SORUMLU BİRİM	TARİH
1	Taslak İlçe 2024-2028 Stratejik Planlarının hazırlanıp, İl Milli Eğitim Müdürlüğüne gönderilmesi	İlçe MEM Stratejik Plan Ekibi	13.03-24.03.2024
2	Taslak İlçe Planlarının Okul/Kurumlarla Paylaşılması	İlçe MEM Stratejik Plan Ekibi	13.03-24.03.2024
3	Taslak Okul /Kurum 2024-2028 Stratejik Planlarının İlçe Milli Eğitim Müdürlüğüne gönderilmesi	Okul/Kurum Stratejik Plan Ekibi	13.03-24.03.2024
4	Taslak Okul /Kurum 2024-2028 Stratejik Planlarının İncelenmesi-rehberlik edilmesi-onaylanması	İlçe MEM Stratejik Plan Ekibi	24.03-17.04.2024
5	Taslak Okul /Kurum 2024-2028 Stratejik Planlarının İncelenip onaylandığına dair İl Milli Eğitim Müdürlüğüne bilgi verilmesi	İlçe MEM Stratejik Plan Ekibi	24.03-19.04.2024
6	Taslak İlçe Planlarının incelenmesi-rehberlik edilmesi- onaylanması	İl MEM Stratejik Plan Ekibi	13.03-19.04.2024

**ŐERİFE BACI ANAOKULU**  
**2024-2028 STRATEJİK PLANI**

**İKİNCİ BÖLÜM**  
**DURUM ANALİZİ**

## 2. DURUM ANALİZİ

Durum analizi bölümünde okulumuzun mevcut durumu ortaya konularak neredeyiz sorusuna yanıt bulunmaya çalışılmıştır.

Bu kapsamda okulumuzun kısa tanıtımı, okul künyesi ve temel istatistikleri, paydaş analizi ve görüşleri ile okulumuzun Güçlü Zayıf Fırsat ve Tehditlerinin (GZFT) ele alındığı analize yer verilmiştir.

### 2.1 Kurumsal Tarihçe

Okulumuz Milli Eğitim Bakanlığı Tip projesine göre yapılmış olup,2006 yılında inşaatı bitmiştir.2007-2008 Eğitim öğretim yılında faaliyete başlamıştır. Okulumuz ilk önce “Canik Anaokulu” adıyla açılmış olup, kısa bir süre sonra Kurtuluş Savaşı yıllarında ülkenin bağımsızlığı için mücadele etmiş Türk kadın kahramanlarının adını günümüzde yaşatmak amacıyla valilik makamının onayı ile “Şerife Bacı Anaokulu” olarak değiştirilmiştir.



## 2.2 Uygulanmakta Olan Planın Değerlendirilmesi

Şerife Bacı Anaokulu 2019-2023 Stratejik Planı 2019 da yürürlüğe girmiştir. Stratejik Plan hazırlık süreci, durum analizi, geleceğe bakış, maliyetlendirme ve izleme ve değerlendirme bölümlerinden oluşmaktadır.2019-2023 Stratejik planında 3 stratejik amaç, 18 performans göstergesi ve 15 eylem bulunmaktadır. Okulumuz birimlerince performans göstergeleri analiz edildiğinde plan öncesi döneme göre ilerleme kaydedilen, mevcut durumu koruyan bazı performans göstergeleri olmuştur.

Şerife Bacı Anaokulu 'nun 2019-2023 Stratejik Planında yer alan “ Okul öncesi eğitimde tüm bireylere fırsat eşitliği sağlanarak bireylerin eğitim öğretime katılımı artırılabilecektir.” Şeklinde ifade edilen stratejik amacın 4 performans göstergesi bulunmaktadır. Bu performans göstergelerin 3'ünde % 90 üzerinde 1'inde % 75 üzerinde başarı gösterilmiştir.

“Öğrencilerin gelişmiş dünyaya uyum sağlayacak şekilde donanımlı bireyler olabilmesi için eğitim ve öğretimde kalite artırılabilecektir.” Şeklinde ifade edilen stratejik amacın 6 performans göstergesi bulunmaktadır.5'inde %90 üzerinde 1'inde %65 üzerinde başarı gösterilmiştir.

“Eğitim öğretim faaliyetlerinin daha nitelikli olarak verilebilmesi için okulumuzun kurumsal kapasitesi güçlendirilecek.” Şeklinde ifade edilen amacın 8 tane performans göstergesi bulunmaktadır. 8 performans göstergede de %90 üzerinde başarı göstermiştir. 2020 yılı mart ayından sonra başlayan pandemi süreciyle okulların kapatılması nedeniyle yıllara göre performans göstergelerinde başarıda düşmeler yaşanmıştır.

## 2.3. Yasal Yükümlülükler ve Mevzuat Analizi

### MEVZUAT ANALİZİ

Tablo 4. Mevzuat Analizi Tablosu

YASAL YÜKÜMLÜLÜK (GÖREVLER)	DAYANAK (KANUN, YÖNETMELİK, GENELGE, YÖNERGE)
<b>Atama</b>	657 Sayılı Devlet Memurları Kanunu
	Millî Eğitim Bakanlığına Bağlı Okul ve Kurumların Yönetici ve Öğretmenlerinin Norm Kadrolarına İlişkin Yönetmelik
	Millî Eğitim Bakanlığı Eğitim Kurumları Yöneticilerinin Atama ve Yer Değiştirmelerine İlişkin Yönetmelik
	Millî Eğitim Bakanlığı Öğretmenlerinin Atama ve Yer Değiştirme Yönetmeliği
<b>Ödül, Disiplin</b>	Devlet Memurları Kanunu
	6528 Sayılı Millî Eğitim Temel Kanunu ile Bazı Kanun ve Kanun Hükmünde Kararnamelerde Değişiklik Yapılmasına Dair Kanun
	Millî Eğitim Bakanlığı Personeline Başarı, Üstün Başarı ve Ödül Verilmesine Dair Yönerge
	Millî Eğitim Bakanlığı Disiplin Amirleri Yönetmeliği

<b>Okul Yönetimi</b>	1739 Sayılı Milli Eğitim Temel Kanunu
	Millî Eğitim Bakanlığı İlköğretim Kurumları Yönetmeliği
	Millî Eğitim Bakanlığı Okul Aile Birliği Yönetmeliği
	Millî Eğitim Bakanlığı Eğitim Bölgeleri ve Eğitim Kurulları Yönergesi
	MEB Yönetici ve Öğretmenlerin Ders ve Ek Ders Saatlerine İlişkin Karar
	Taşınır Mal Yönetmeliği
<b>Eğitim-Öğretim</b>	Anayasa
	1739 Sayılı Milli Eğitim Temel Kanunu
	222 Sayılı İlköğretim ve Eğitim Kanunu
	6287 Sayılı İlköğretim ve Eğitim Kanunu ile Bazı Kanunlarda Değişiklik Yapılmasına Dair Kanun
	Millî Eğitim Bakanlığı İlköğretim Kurumları Yönetmeliği
	Millî Eğitim Bakanlığı Eğitim Öğretim Çalışmalarının Planlı Yürütülmesine İlişkin Yönerge
	Millî Eğitim Bakanlığı Öğrenci Yetiştirme Kursları Yönergesi
	Millî Eğitim Bakanlığı Ders Kitapları ve Eğitim Araçları Yönetmeliği
	Millî Eğitim Bakanlığı Öğrencilerin Ders Dışı Eğitim ve Öğretim Faaliyetleri Hakkında Yönetmelik
<b>Personel İşleri</b>	Millî Eğitim Bakanlığı Personel İzin Yönergesi
	Devlet Memurları Tedavi ve Cenaze Giderleri Yönetmeliği
	Kamu Kurum ve Kuruluşlarında Çalışan Personelin Kılık Kıyafet Yönetmeliği
	Memurların Hastalık Raporlarını Verecek Hekim ve Sağlık Kurulları Hakkındaki Yönetmelik
	Millî Eğitim Bakanlığı Personeli Görevde Yükseltme ve Unvan Değişikliği Yönetmeliği
	Öğretmenlik Kariyer Basamaklarında Yükseltme Yönetmeliği
<b>Mühür, Yazışma, Arşiv</b>	Resmi Mühür Yönetmeliği
	Resmi Yazışmalarda Uygulanacak Usul ve Esaslar Hakkındaki Yönetmelik

	Millî Eğitim Bakanlığı Evrak Yönergesi
	Millî Eğitim Bakanlığı Arşiv Hizmetleri Yönetmeliği
<b>Rehberlik ve Sosyal Etkinlikler</b>	Millî Eğitim Bakanlığı Rehberlik ve Psikolojik Danışma Hizmetleri Yönet.
	Okul Spor Kulüpleri Yönetmeliği
	Millî Eğitim Bakanlığı İlköğretim ve Ortaöğretim Sosyal Etkinlikler Yönetmeliği
<b>Öğrenci İşleri</b>	Millî Eğitim Bakanlığı İlköğretim Kurumları Yönetmeliği
	Millî Eğitim Bakanlığı Demokrasi Eğitimi ve Okul Meclisleri Yönergesi
	Okul Servis Araçları Hizmet Yönetmeliği
<b>İsim ve Tanıtım</b>	Millî Eğitim Bakanlığı Kurum Tanıtım Yönetmeliği
	Millî Eğitim Bakanlığına Bağlı Kurumlara Ait Açma, Kapatma ve Ad Verme Yönetmeliği
<b>Sivil Savunma</b>	Sabotajlara Karşı Koruma Yönetmeliği
	Binaların Yangından Korunması Hakkındaki Yönetmelik
	Daire ve Müesseseler İçin Sivil Savunma İşleri Kılavuzu

## 2.4 Üst Politika Belgeleri Analizi

Şerife Bacı Anaokulu Müdürlüğüne görev ve sorumluluk yükleyen amir hükümlerin tespit edilmesi için tüm üst politika belgeleri ayrıntılı olarak taranmış ve bu belgelerde yer alan politikalar incelenmiştir. Analiz edilen belgelerden Şerife Bacı Anaokulu Müdürlüğü 2024-2028 Stratejik Planı'nın stratejik amaç, hedef, performans göstergeleri ve stratejileri hazırlanırken bu belgelerden yararlanılmıştır.

### Üst politika belgeleri;

#### 12. Kalkınma Planı

Cumhurbaşkanlığı Programı,

Orta Vadeli Program,

Cumhurbaşkanlığı Yıllık Programı,

Millî Eğitim Bakanlığı Stratejik Planı,

İl Millî Eğitim Müdürlüğü Stratejik Planı,

İlçe Millî Eğitim Müdürlüğü Stratejik Planı ile

Okul/kurumu ilgilendiren ulusal, bölgesel ve sektörel strateji eylem planlarını ifade eder.

Canik İlçe Milli Eğitim Müdürlüğüne hazırlanan Üst Politikalar doğrultusunda gerçekleştirilmektedir. Program – alt program analizi Program – alt program analizi yapılırken Canik İlçe Milli Eğitim Müdürlüğüne hazırlanan Program – Alt Program Analizi doğrultusunda gerçekleştirilmektedir.

**Tablo 5. Üst Politika Belgeleri Analizi Tablosu**

Üst Politika Belgesi	İlgili Bölüm/Referans	Verilen Görevler/İhtiyaçlar
12. Kalkınma Planı	* Madde 3. 2 * Madde 3. 3 * Madde 3. 4 * Madde 3. 5	5 yıllık hedefleri içeren Stratejik Plan hazırlanması.
Cumhurbaşkanlığı Yıllık Programı (2024)	* Madde 2. 2 * Madde 2. 3 * Madde 2. 4 * Madde 2. 5	5 yıllık hedefleri içeren Stratejik Plan hazırlanması.
Orta Vadeli Program 2024-2026	TÜMÜ	5 yıllık hedefleri içeren Stratejik Plan hazırlanması.
5018 sayılı Kamu Mali Yönetimi ve Kontrol Kanunu	Madde 9 Madde 14	Kurum Faaliyetlerinde bütçenin etkin ve verimli kullanımı Stratejik Plan Hazırlama Performans Programı Hazırlama Faaliyet Raporu Hazırlama
Millî Eğitim Bakanlığı 2024-2028 Stratejik Planı	TÜMÜ	5 yıllık hedefleri içeren Stratejik Plan hazırlanması.
Samsun İl Millî Eğitim Müdürlüğü 2024-2028 Stratejik Planı	TÜMÜ	5 yıllık hedefleri içeren Stratejik Plan hazırlanması.
Canik İlçe Millî Eğitim Müdürlüğü 2024-2028 Stratejik Planı	TÜMÜ	5 yıllık hedefleri içeren Stratejik Plan hazırlanması.

## 2.5 . Faaliyet Alanları İle Ürün ve Hizmetlerin Belirlenmesi

Mevzuatla Millî Eğitim Müdürlüklerine verilen diğer görev ve hizmetler ile kamu kurumu olarak kendisine verilen yasal yükümlülükler analiz edilerek faaliyet alanları boyutlandırılmıştır. Belirlenen ürün ve hizmetlerin birbirleriyle olan ilişkileri gözetilerek belirli faaliyet alanları altında toplulaştırılması, kuruluşun organizasyon şemasının ve faaliyetlerinin bütününe gözden geçirilmesi açısından faydalı bir çalışma olmuştur. Belirlenen faaliyet alanları, stratejik planlama sürecinin daha sonraki aşamalarında dikkate alınmıştır. Ayrıca, paydaşların görüş ve önerileri alınırken, bu aşamada belirlenen faaliyet alanları bazında çalışmalar yürütülmüştür.

**Tablo 6. Faaliyet Alanlar/Ürün ve Hizmetler Tablosu**

Faaliyet Alanı	Ürün/Hizmetler
Öğretim-eğitim faaliyetleri	<ol style="list-style-type: none"><li>1) Eğitim öğretim programlarının uygulanmasını sağlamak, uygulama rehberleri hazırlamak,</li><li>2) Ders kitapları, öğretim materyalleri ve eğitim araç-gereçlerine ilişkin işlemleri yürütmek, etkin kullanımlarını sağlamak,</li><li>3) Eğitimde fırsat eşitliğini sağlamak,</li><li>4) Eğitime erişimi teşvik edecek ve artıracak çalışmalar yapmak,</li><li>5) Eğitim hizmetlerinin yürütülmesinde verimliliği sağlamak,</li><li>6) Eğitim kurumları ve öğrencilere yönelik araştırma geliştirme ve saha çalışmaları yapmak,</li><li>7) Eğitim moral ortamını, okul ve kurum kültürünü ve öğrenme süreçlerini geliştirmek,</li><li>8) Eğitime ilişkin projeler geliştirmek, uygulamak ve sonuçlarından yararlanmak,</li><li>9) Eğitim hizmetlerinin geliştirilmesi amacıyla Bakanlığa tekliflerde bulunmak,</li><li>10) Etkili ve öğrenci merkezli eğitimi geliştirmek ve iyi uygulamaları teşvik etmek.</li></ol>



<b>Rehberlik faaliyetleri</b>	Öğrencilere rehberlik yapmak Velilere rehberlik etmek Rehberlik faaliyetlerini yürütmek
<b>Sosyal faaliyetler</b>	Geziler, Belirli gün ve hafta etkinlikleri, Aile katılımları
<b>Sportif faaliyetler</b>	Bahçe oyunları, Sınıf içi hazırlanan etkinlikler
<b>Kültürel ve sanatsal faaliyetler</b>	Tiyatro, Gezi, sinema, Piknik, Okul içi ve dışı yarışmalar
<b>İnsan kaynakları faaliyetleri (mesleki gelişim faaliyetleri, personel etkinlikleri...)</b>	Personeller için düzenlenen seminerler.
<b>Okul aile birliği faaliyetleri</b>	Düzenli yapılan toplantılar, kahvaltı veya yemek organizasyonu
<b>Öğrencilere yönelik faaliyetler</b>	1) Rehberlik ve yöneltme/yönlendirme çalışmalarını planlamak, yürütülmesini sağlamak, 2) Öğrencilerin eğitim kurumlarına aidiyet duygusunu geliştirmeye yönelik çalışmalar yapmak, yaptırmak ve sonuçlarını raporlaştırmak, 3) Öğrencilerin kayıt-kabul, nakil, kontenjan, odal, discipline vet bazar bazar iş vet işlemlerinin yürütülmesini sağlamak, 4) Öğrencilerin okul başarısını artıracak çalışmalar yapmak, yaptırmak, 5) Öğrencilerin eğitim sistemi dışında bırakılmamasını sağlayacak tedbirleri almak,

	<p>6) Öğrencilerin okul dışı etkinliklerine ilişkin çalışmalar yapmak, yaptırmak</p>
<b>Öğrenme ortamlarına yönelik faaliyetler</b>	<ol style="list-style-type: none"><li>1) Eğitim ortamlarının fiziki imkânlarını geliştirmek,</li><li>2) Resmi eğitim kurumlarının açılması, kapatılması vet dönüştürülmesi işlemlerini yürütmek,</li><li>3) Eğitim kurumları arasında işbirliğini sağlamak,</li><li>4) Eğitim kurumlarının idari kapasite vet yönetim kalitesinin geliştirilmesini sağlamak,</li><li>5) Eğitim kurumlarının hizmet, verimlilik vet donatım standartlarını uygulamak, yerel ihtiyaçlara göre belirlenen çerçevede standartlar geliştirmek vet uygulamak,</li><li>6) Eğitim kurumlarındaki iyi uygulama örneklerini teşvik etmek, yaygınlaşmasını sağlamak,</li><li>7) Eğitim kurultai anaconda kalite vet sayısal farklılıkları giderecek tedbirler almak,</li><li>8) Kutlama veya anma gün vet haftalarının programlarını hazırlamak, uygulamak</li><li>10) Öğrenci velileri vet diğer tarafların eğitime desteklerini sağlayıcı faaliyetler yapmak.</li></ol>

## 2.6 Paydaş Analizi

Planlama sürecinde katılımcılığa önem veren kurumumuz, tüm paydaşların görüş, talep, öneri ve desteklerinin stratejik planlama sürecine dâhil edilmesini hedeflemiştir. Şerife Bacı Anaokulu olarak paydaşlarımızın belirlenmesinde yasalarla bağlı olduğumuz İlçe Milli Eğitim Müdürlüğü ve Kaymakamlığımız ile birlikte, gerçekleştirmeyi planladığımız faaliyetlerimiz, projelerimiz ve hizmetlerimizin yürütülmesindeki iş birlikleri dikkate alınmıştır. Ekibimiz tarafında iç ve dış paydaşlar belirlenmiş, öncelik tespiti yapılmıştır. Paydaş analizinin de aşamalar;

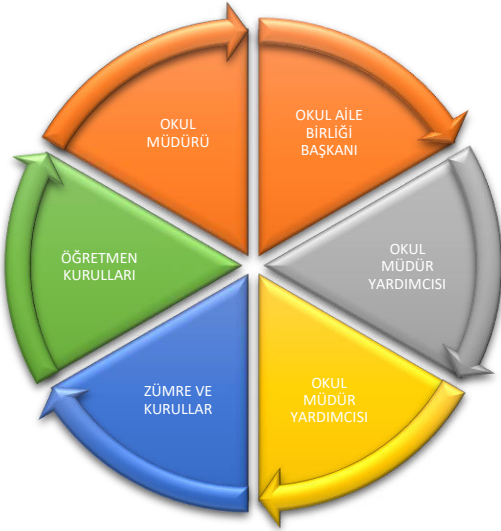
1. Paydaşların tespiti
2. Paydaşların önceliklendirilmesi
3. Paydaşların değerlendirilmesi
4. Görüş ve önerilerinin alınması

Kurumumuzun temel paydaşları öğrenci, veli ve öğretmen olmakla birlikte eğitimin dışsal etkisi nedeniyle okul çevresinde etkileşim içinde bulunan geniş bir paydaş kitlesi bulunmaktadır. Paydaşlarımızın görüşleri anket, toplantı, dilek ve istek kutuları, elektronik ortamda iletilen önerilerde dâhil olmak üzere çeşitli yöntemlerle sürekli olarak alınmaktadır.

Kurumumuzun en önemli paydaşları arasında yer alan veli ve öğretmenlerimize yönelik olarak anket uygulanmıştır. 5'li Likert Ölçeğine göre hazırlanmış olan anketlerde öğretmenler ve veliler için 14'er soruya yer verilmiştir. Değerlendirme yapılırken "Katılıyorum" ve "Tamamen Katılıyorum", "Kısmen Katılıyorum" ile "Kararsızım" birlikte yorumlanmış olup, "Katılmıyorum" maddesi ise yalnız değerlendirilmiştir.

6 öğretmen ve 60 veliye uygulanan anket soruları analiz edilmiş ve Şekil-2'de paydaşların dağılımı gösterilmiştir.

### Şekil 2: Paydaş Analizi



Anket uygulanan paydaşlarımızın %94'ini velilerimiz, %6'sini de öğretmenlerimiz oluşturmaktadır.

Uygulanan anketler sonucunda ortaya çıkan temel sonuçlar öğretmen ve veli bazında ayrı ayrı aşağıda incelenmiştir.

**Tablo 7. Paydaşlar Tablosu**

SIRA NO	PAYDAŞLAR	Paydaş Türü					
		Lider	Çalışanlar	Müşteri	Temel Ortak	Stratejik Ortak	Tedarikçi
1	Milli Eğitim Bakanlığı	X			X		X
2	Temel Eğitim Genel Müdürlüğü	X			X		X
3	Samsun Valiliği	X			X		
4	Samsun İl Milli Eğitim Müdürlüğü	X				X	
5	Canik Belediyesi	X					X
6	Canik İlçe Milli Müdürlüğü	X			X	X	X
7	Canik Kaymakamlığı	X			X	X	X
8	Canik Mal Müdürlüğü						X
9	Canik İlçe Sağlık Müdürlüğü						X
10	Canik İlçe Emniyet Müdürlüğü						X
11	Okul Müdürü	X				X	X
12	Öğretmenler		X		X		X
13	Çalışan Personeller		X		X		
14	Öğrenciler			X			
15	Veliler			X		X	X
16	Okul Aile Birliği					X	X
17	Okul Servis Firmaları						X
18	Kırtasiyeler						X
19	Kültür Merkezleri						X
20	Liseler						X
21	Mahalle Muhtarı						X

**Tablo 8. Paydaş Analizi Tablosu**

SIRA NO	PAYDAŞLAR	<u>PAYDAŞ</u> <u>TÜRÜ</u>	Paydaşın Kurum Faaliyetleri ni Etkileme Derecesi	Paydaşın Taleplerine Verilen Önem	Sonuç
			Tam 5" "Çok 4", "Orta 3", "Az 2", "Hiç 1"		
			1.2.3 İzle 4,5 Bilgilendir	1.2.3 gözet 4,5 Birlikte Çalış	
1	Milli Eğitim Bakanlığı	Üst Kurum-Lider-DIŞ PAYDAŞ	5	5	Bilgilendir-Birlikte Çalış
2	Temel Eğitim Genel Müdürlüğü	İdari Lider- DIŞ PAYDAŞ	5	5	Bilgilendir-Birlikte Çalış
3	Samsun Valiliği	Amir-Lider- DIŞ PAYDAŞ	5	5	Bilgilendir-Birlikte Çalış
4	Samsun İl Milli Eğitim Müdürlüğü	İşbirliği-Lider-DIŞ PAYDAŞ	5	5	Bilgilendir-Birlikte Çalış
5	Canik Belediyesi	Amir-Lider- DIŞ PAYDAŞ	3	3	Bilgilendir-Birlikte Çalış
6	Canik İlçe Milli Eğitim Müdürlüğü	Temel Ortak-Lider - DIŞ PAYDAŞ	5	5	Bilgilendir-Birlikte Çalış
7	Canik Kaymakamlığı	Hizmet Veren-Lider- DIŞ PAYDAŞ	5	5	Bilgilendir-Birlikte Çalış
8	Canik Mal Müdürlüğü	Hizmet Alan- DIŞ PAYDAŞ	5	5	Bilgilendir-Birlikte Çalış
9	Canik İlçe Sağlık Müdürlüğü	Hizmetten Etkilenen- DIŞ PAYDAŞ	3	3	Bilgilendir-Birlikte Çalış

10	Canik İlçe Emniyet Müdürlüğü	İşbirliği- DIŞ PAYDAŞ	2	2	Bilgilendir-Birlikte Çalış
11	Okul Müdürü	Tedarikçi- İÇ PAYDAŞ	5	5	İzle Gözet
12	Öğretmenler	Eğitim Ve Yer- İÇ PAYDAŞ	5	5	Bilgilendir-Birlikte Çalış
13	Çalışan Personeller	İşbirliği, Tedarikçi- İÇ PAYDAŞ	5	5	Bilgilendir-Birlikte Çalış
14	Öğrenciler	Hizmet Alan İşbirliği-İÇ PAYDAŞ	5	5	İzle-Birlikte Çalış
15	Veliler	İşbirliği, Tedarikçi-İÇ PAYDAŞ	4	4	Bilgilendir-Birlikte Çalış
16	Okul Aile Birliği	İşbirliği- İÇ PAYDAŞ	5	5	Bilgilendir-Birlikte Çalış
17	Okul Servis Firmaları	Tedarikçi, İşbirliği- DIŞ PAYDAŞ	3	3	İzle –Gözet
18	Kırtasiyeler	Tedarikçi, İşbirliği-DIŞ PAYDAŞ	1	2	İzle -Gözet
19	Kültür Merkezleri	Tedarikçi, İşbirliği- DIŞ PAYDAŞ	2	2	İzle -Gözet
20	Mahalle Muhtarı	İşbirliği- DIŞ PAYDAŞ	2	2	İzle -Gözet
21	Diğer Kurumlar	Tedarikçi- DIŞ PAYDAŞ	3	3	İzle -Gözet

**Tablo 9. Öğretmen Anket Sonuçları Tablosu****Öğretmen Anketi Sonuçları:**

Sıra No	Maddeler	KATILMA DERECEŚİ				
		Kesinlikle Katılıyorum	Katılıyorum	Kararsızım	Kısmen Katılıyorum	Katılıyorum
1	Okulumuzda alınan kararlar, çalışanların katılımıyla alınır.	%83	%17	-	-	-
2	Kurumdaki tüm duyurular çalışanlara zamanında iletilir.	%83	%17	-	-	-
3	Her türlü ödüllendirmede adil olma, tarafsızlık ve objektiflik esastır.	%83	-	%17		
4	Kendimi, okulun değerli bir üyesi olarak görürüm.	%67	%16	%17	-	-
5	Çalıştığım okul bana kendimi geliştirme imkânı tanımaktadır.	%67	%33	-	-	-
6	Okul, teknik araç ve gereç yönünden yeterli donanıma sahiptir.	%50	%16	%17	%17	
7	Okulda çalışanlara yönelik sosyal ve kültürel faaliyetler düzenlenir.	%50	-	%17	%33	-
8	Okulda öğretmenler arasında ayırım yapılmamaktadır.	%67	%16	%17	-	-
9	Okulumuzda yerelde ve toplum üzerinde olumlu etki bırakacak çalışmalar yapmaktadır.	%50	%33	%17	-	-
10	Yöneticilerimiz, yaratıcı ve yenilikçi düşüncelerin üretilmesini teşvik etmektedir.	%67	%33			
11	Yöneticiler, okulun vizyonunu, stratejilerini,	%83	%17			

	iyileştirmeye açık alanlarını vs. çalışanlarla paylaşır.					
12	Okulumuzda sadece öğretmenlerin kullanımına tahsis edilmiş yerler yeterlidir.	%50	-	-	%33	%17
13	Alanıma ilişkin yenilik ve gelişmeleri takip eder ve kendimi güncellerim.	%50	%50	-	-	-
14	Okulumuzun Olumlu (başarılı) ve Olumsuz (başarısız) Yönlerine İlişkin Görüşleriniz.					

**Tablo 10. Veli Anket Sonuç Tablosu**

**Veli Anketi Sonuçları:**

Sıra No	Maddeler	KATILMA DERECEŚİ				
		Kesinlikle Katılıyorum	Katılıyorum	Kararsızım	Kısmen Katılıyorum	Katılıyorum
1	İhtiyaç duyduğumda okul çalışanlarıyla rahatlıkla görüşebiliyorum.	%80	%20	-	-	-
2	Bizi ilgilendiren okul duyurularını zamanında öğreniyorum.	%78	%22	-	-	-
3	Öğrencimle ilgili konularda okulda rehberlik hizmeti alabiliyorum.	%82	%18	-	-	-
4	Okula ilettiğim istek ve şikâyetlerim dikkate alınıyor.	%67	%33	-	-	-
5	Öğretmenler yeniliğe açık olarak derslerin işlenişinde çeşitli yöntemler kullanmaktadır.	%72	%15	%13	-	-



6	Okulda yabancı kişilere karşı güvenlik önlemleri alınmaktadır.	%85	%15	-	-	-
7	Okulda bizleri ilgilendiren kararlarda görüşlerimiz dikkate alınır.	%75	%25	-	-	-
8	E-Okul Veli Bilgilendirme Sistemi ile okulun internet sayfasını düzenli olarak takip ediyorum.	%83	%14	-	-	-
9	Çocuğumun okulunu sevdiğini ve öğretmenleriyle iyi anlaştığını düşünüyorum.	%82	%18	-	-	-
10	Okul, teknik araç ve gereç yönünden yeterli donanıma sahiptir.	%78	%22	-	-	-
11	Okul her zaman temiz ve bakımlıdır.	%82	%18	-	-	-
12	Okulun binası ve diğer fiziki mekânlar yeterlidir.	%82	%18	-	-	-
13	Okulumuzda yeterli miktarda sanatsal ve kültürel faaliyetler düzenlenmektedir.	%70	%30	-	-	-

## 2.7.Kurum İçi Analiz

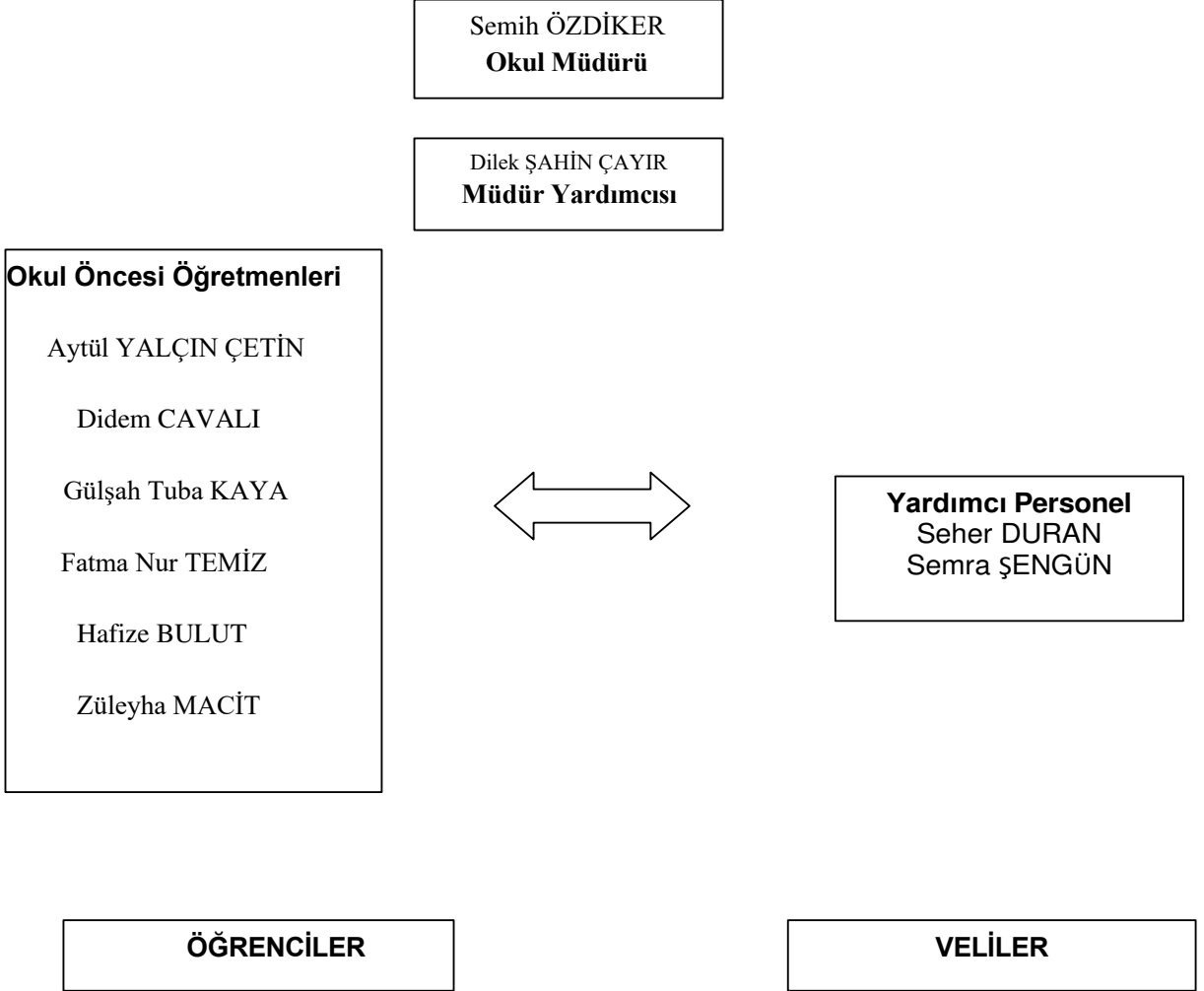
Kurum içi analiz çalışmasında; müdürlüğümüzün organizasyon yapısı, insan kaynakları, kurum kültürü, teknolojik düzey ve mali kaynaklar ayrıntılı olarak ele alınmıştır.

**Tablo 11.Okul/Kurum İçi Analiz İçerik Tablosu**

Okul/Kurum İçi	Analiz İçerik Tablosu
Öğrenci sayıları	Toplam Öğrenci sayısı:122 Kaynaştırma öğrenci sayısı:5
Akademik bazar verileri	Gelişim gözlem formu , sınıf öğretmenlerinin uyguladığı testler.
Öğrenme stilleri envanteri	
Devam-devamsızlık verileri	e-Okul kayıtları kullanılarak erişim sağlanabilir
İnsan kaynakları verileri	Yüksek lisans (Okul müdürü,Müdür yardımcısı,2 Öğretmen ) , lisans (4 öğretmen mezunu), ilköğretim(2 personel)
Öğretmenlerin hizmet içi eğitime katılma oranları	MEBBİS verilerine göre %100 katılım vardır.
Öğrenme ortamı verileri	Okul Kat Sayısı: 3 Derslik Sayısı: 4 Şube Sayısı: 6 İdari oda sayısı: 2 Tuvalet sayısı: 4(içinde 4'er tane toplam 8 kullanılabilir tuvalet vet 4 lavabo)

## 2.7.1. Teşkilat Şeması

### Şerife Bacı Anaokulu Teşkilat Şeması



Tablo 3: Kurum örgütsel yapısı

## 2.7.2 İnsan Kaynakları

2024 Yılı Kurumdaki Mevcut Yönetici Sayısı:

Tablo 12:Yönetici Sayısı Tablosu

SıraNo	Görevi	Erkek	Kadın	Toplam
1	Müdür	1		1
2	Müdür Yrd.		1	1

2024 Yılı Kurumdaki Mevcut Öğretmen Sayısı:

Tablo 13:Öğretmen Sayısı Tablosu

SıraNo	Branşı	Erkek	Kadın	Toplam
1	Okul Öncesi Öğretmeni		6	6
2	Toplam			6

Tablo 14: Öğretmen Yaş Dağılımı Tablosu

Öğretmenlerin Yaş İtibari ile Dağılımı	Kişi Sayısı
20-30	0
30-40	2
40-50	3
50+...	1

Tablo 15: İdari Personel Hizmet Süresi Tablosu

Hizmet Süreleri	2024 Yıl İtibarıyla	
	Kişi Sayısı	
1-4 Yıl	0	
5-6 Yıl	0	
7-10 Yıl	0	
10.....Uzeri	2	2012(Müdür) , 2005(Müdür Yardımcısı)

**Tablo 16. Okul/Kurumda Oluşan Yönetici Sirkülasyonu Oranı**

	Yıl İçerisinde Okul/Kurumdan Ayrılan Yönetici Sayısı			Yıl İçerisinde Okul/Kurumda Göreve Başlayan Yönetici Sayısı		
	2021	2022	2023	2021	2022	2023
<b>TOPLAM</b>	1 (Müdür Yardımcısı)		1 (Okul Müdürü)	1 (Müdür Yardımcısı)		1 (Okul Müdürü)

**Tablo 17. Kurumdaki Mevcut Hizmetli Sayısı**

	Görevi	Kadın	Eğitim Durumu	Hizmet Yılı	Toplam
1	Yardımcı Personel	1	İlköğretim	1 Yıl	
2	Yardımcı Personel	1	İlköğretim	1 Yıl	2

**Sınıf ve Öğrenci Bilgileri:**

Okulumuzda yer alan sınıfların öğrenci sayıları alttaki tabloda verilmiştir.

**Tablo 18: Sınıf ve Öğrenci Bilgileri Tablosu**

SINIF	ERKEK	KIZ	TOPLAM
<b>4 Yaş A Şubesi</b>	10	10	20
<b>5 Yaş A Şubesi</b>	13	7	20
<b>5 Yaş B Şubesi</b>	10	9	19
<b>5 Yaş C Şubesi</b>	9	9	18
<b>5 Yaş D Şubesi</b>	12	11	23
<b>5 Yaş E Şubesi</b>	15	7	22
<b>Toplam Mevcut</b>	69	53	122

**Tablo 19. Çalışanların Görev Dağılımı Tablosu**

<b>Çalışanın Unvanı</b>	<b>Görevleri</b>
Okul /Kurum Müdürü	OKUL MÜDÜRÜ, bir okulun en üst düzey yöneticisi olarak görev yapar. Okul müdürleri, öğretmenleri, personeli, öğrencileri vet velileri yönetir vet okulun günlük işleyişini denetler. Okul müdürleri, eğitim programlarını, öğretim metotlarını vet okul hedeflerini belirler vet bu hedeflerin gerçekleştirilmesi için çalışırlar.
Müdür Yardımcısı (1)	MÜDÜR YARDIMCISI, okulun her türlü eğitim-öğretim, yönetim, öğrenci, personel, tahakkuk, yazışma, sosyal etkinlikler, güvenlik, beslenme, bakım, nöbet, koruma, temizlik, düzen vet halkla ilişkiler gibi işleri ile ilgili olarak okul müdürü tarafından verilen görevleri yapar.
Öğretmenler	ÖĞRETMENLER Türk Milli Eğitiminin Amaç vet İlkeleri Doğrultusunda Milli Eğitim Bakanlığında Yapılan Araştırmaya Göre Öğretmenlerin Görevleri; -Okul Öncesi eğitim programını uygulamak -Programdan istenen form vet evrakları tamamlamak -Öğrenci devam vet devamsızlıklarını e okula işlemek -Kanun yönetmelik vet emirlerle tespit edilen ödevleri yapmak. -Öğrencileri hakkında bilgi sahibi olmak,.rehber öğretmen ile iletişim halinde olmak
Yardımcı Hizmetler Personeli	YARDIMCI HİZMETLER PERSONELİ Sorumluluğunda olan iç vet dış alanların düzenli, temiz vet hijyenik sağlar.Sınıf, koridor gibi alanları temizler vet havalandırır. 3. Fotokopi, teksir gibi işlere yardımcı olur, evrak dağıtımını gerçekleştirir.

## 2.7.2. Teknolojik Düzey

**Tablo 20. Teknolojik Araç-Gereç Durumu**

Araç-Gereçler	2022	2023	İhtiyaç
Akıllı Tahta Sayısı	0	0	Var
Masaüstü Bilgisayar Sayısı	1	0	( 1)
TV Sayısı	4	0	Yok
Yazıcı Sayısı	3	0	Yok

**Tablo 21. Fiziki Mekân Durumu**

Fiziki Mekân	Var	Yok	Adedi	İhtiyaç	Açıklama
Öğretmen Çalışma Odası		*			
Ekipman Odası		*			
Kütüphane		*			
Rehberlik Servisi		*			
Resim Odası		*			
Müzik Odası		*			
Çok Amaçlı Salon	*				
Spor Salonu		*			

## 2.7.4.Mali Kaynaklar

**Tablo 22. Kaynak Tablosu**

Kaynaklar	2023	2024	2025	2026	2027	2028
Katkı Payı Ücreti	79.800,00	225.000,00	315.000,00	350.000,00	375.000,00	380.000,00
Okul Aile Birliđi	98.050,96	0	0	0	0	0
Dış Kaynak/Projeler	0	0	0	0	0	0
Genel Bütçe	216.318,88	45.000,00	50.000,00	60.00,00	65.000,00	75.000,00
<b>TOPLAM</b>	<b>394.169,00</b>	<b>270.00,00</b>	<b>365.000,00</b>	<b>410.000,00</b>	<b>440.000,00</b>	<b>450.000,00</b>

**Tablo 23. Harcama Kalemler**

Harcama Kalemi	Çeşitleri
Personel	Sözleşmeli olarak çalışan personelin (sekreter temizlik, güvenlik) ücret, vergi, sigorta vb. giderleri
Onarım	Okul/kurum binası ve tesisatlarıyla ilgili her türlü küçük onarım; makine, bilgisayar, yazıcı vb. bakım giderleri
Sosyal-sportif faaliyetler	Etkinlikler ile ilgili giderler
Temizlik	Temizlik malzemeleri alımı
İletişim	Telefon, faks, internet, posta, mesaj giderleri
Kırtasiye	Her türlü kırtasiye ve sarf malzemesi giderleri



**Tablo 24. Gelir-Gider Tablosu**

OKUL AİDAT HESABI	Gelir Miktarı	Gider Miktarı
2022	236.496,40	239.125,09
2023	323.544,36	243.744,36

**Tablo 25. Gelir-Gider Tablosu**

OKUL AİLE BİRLİĞİ HESABI	Gelir Miktarı	Gider Miktarı
2022	0	0
2023	98.050,96	8.369,55

**Tablo 26. Gelir-Gider Tablosu**

GENEL TOPLAM	Gelir Miktarı	Gider Miktarı
2022	236.496,40	239.125,09
2023	421.595,32	252.113,91

## 2.7.5.İstatistik Veriler

Öğrenci durumu

**Tablo 27. Öğrenci Durum Tablosu**

Ortalama sınıf mevcudu	Mevcudu en fazla olan	Mevcudu en az olan	Kaynaştırma eğitimine tabi
20	23	18	5

- Öğrenci kursları (kurs açılan dersler, katılan öğrenci sayısı, görev alan öğretmenlerin sayısı, kursun akademik başarıya olan katkısı vs.)  
**Okulumuzda herhangi bir kurs açılmamıştır.**
- Okul/kurumda yapılan sosyal faaliyetlerin (kutlamalar, anma günü, kermes vb.) neler olduğu, bunlarda görev alan öğretmen, öğrenci velilerin sayısı, katılım oranı belirtilir.  
**TÖRENLER:10 Kasım Atatürk'ü Anma Töreni(Tüm Öğretmenler ve öğrenciler)**  
**29 Ekim Cumhuriyet Bayramı(Tüm Öğretmenler ve öğrenciler)**  
**12 Mart İstiklal Marşının Kabulü(Tüm Öğretmenler ve marşımızı ezberleyen 50 öğrenci)**
- Okul/kurumda yapılan kültürel faaliyetlerin (gezi, sergi vb.) neler olduğu; kültürel faaliyetlerde görev alan öğretmen, öğrenci velilerin sayısı, katılım oranı belirtilir.  
**GEZİLER: Tiyatro(100 Öğrenci), Trafik Eğitim Pisti(95 öğrenci), Ağız ve Diş Sağlığı Merkezi (100 öğrenci)**

## 2.8.Çevre Analizi (PESTLE)

Çevre analiziyle okul/kurum üzerinde etkili olan veya olabilecek politik, ekonomik, sosyo-kültürel, teknolojik, yasal çevresel dış etkenlerin tespit edilmesi amaçlanır. Dış çevreyi oluşturan unsurlar (nüfus, demografik yapı, coğrafi alan, kentsel gelişme, sosyokültürel hayat, ekonomik, sosyal, politik, kültürel durum, çevresel, teknolojik ve rekabete yönelik etkenler vb.) okul ve kurumun kontrolü dışındaki koşullara bağlı ve farklı eğilimlere sahiptir. Bu unsurlar doğrudan veya dolaylı olarak okul/kurumun faaliyet alanlarını etkilemektedir.

Bu bölümde, merkezimizi etkileyen ya da etkileyebilecek dış çevre eğilimleri ve koşulları değerlendirilmiş olup elde edilen bilgiler ve bulgular neticesinde aşağıda yer alan analizler tablo halinde sunulmuştur. Ayrıca bu analiz ile elde edilen veriler, GZFT analizinin “fırsatlar” ve “tehditler” bölümlerinin oluşturulmasında zemin oluşturmuş, tespit ile ihtiyaçların belirlenmesi ve stratejilerin geliştirilmesinde de önemli rol oynamıştır.

**Tablo 28. PESTLE Analiz Tablosu**

<b>Politik ve Yasal Etmenler</b>	<b>Ekonomik Çevre Değişkenleri</b>
<ul style="list-style-type: none"><li>• İlçe, il ve bakanlık stratejik planlarının incelenmesi</li><li>• Personelin yasal hak ve sorumlulukları</li><li>• Ek ders yönetmeliği</li><li>• Temel eğitim ve orta öğretim kurumları yönetmeliği</li></ul>	<ul style="list-style-type: none"><li>• Özel kurumların verdiği burslar</li><li>• Kurumların kalifiye eleman ihtiyacı</li><li>• Tasarruf sağlama imkanları</li><li>• Mal-Ürün satın alma imkanları</li><li>• Okulun bulunduğu çevrenin genel gelir durumu</li></ul>
<b>Sosyal-Kültürel Çevre Değişkenleri</b>	<b>Teknolojik Çevre Değişkenleri</b>
<ul style="list-style-type: none"><li>• Ailelerin ve öğrencilerin bilinçlenmeleri</li><li>• Kariyer beklentileri</li><li>• Sağlık bilinci</li><li>• Nüfus artış oranı</li><li>• Tüketici eğilimleri</li></ul>	<ul style="list-style-type: none"><li>• Eğitim Teknolojilerinin Kullanımı</li><li>• İnternet Olanakları</li><li>• E-Okul Uygulamaları</li><li>• Çalışan ve öğrencilerin teknolojiyi kullanım kapasiteleri</li></ul>
<b>Ekolojik ve Doğal Çevre Değişkenleri</b>	<b>Etik ve Ahlaki Değişkenler</b>
<ul style="list-style-type: none"><li>• Çevreye Duyarlılık</li><li>• Doğal Kaynakların Korunması</li><li>• Doğal Afetler</li></ul>	<ul style="list-style-type: none"><li>• Güven Konusundaki Hassasiyet</li><li>• Mesleki Etik Kurallar</li><li>• Toplumsal Değerler</li></ul>

Okulumuzun temel istatistiklerinde verilen okul künyesi, çalışan bilgileri, bina bilgileri, teknolojik kaynak bilgileri ve gelir gider bilgileri ile paydaş anketleri sonucunda ortaya çıkan sorun ve gelişime açık alanlar iç ve dış faktör olarak değerlendirilerek GZFT tablosunda belirtilmiştir.

Dolayısıyla olguyu belirten istatistikler ile algıyı ölçen anketlerden çıkan sonuçlar tek bir analizde birleştirilmiştir.

Kurumun güçlü ve zayıf yönleri donanım, malzeme, çalışan, iş yapma becerisi, kurumsal iletişim gibi çok çeşitli alanlarda kendisinden kaynaklı olan güçlülükleri ve zayıflıkları ifade etmektedir ve ayırında temel olarak okul müdürü/müdürlüğü kapsamında bakılarak iç faktör ve dış faktör ayrımı yapılmıştır.

## 2.9 GZFT Analizi

Durum analizi kapsamında kullanılacak temel yöntemlerden birisi de GZFT analizidir. Bu analiz, okul/kurumu etkileyen koşulların sistematik olarak incelendiği bir yöntemdir. Bu kapsamda, okul/kurumun güçlü ve zayıf yönleri ile okul/kurum dışında oluşabilecek fırsatlar ve tehditler belirlenir. Bu yaklaşım, planlama yapılırken okul/kurumun güçlü ve zayıf yönleri ile karşı karşıya olduğu fırsatları ve tehditleri analiz etmeye ve geleceğe dönük stratejiler geliştirmeye yardımcı olur. Bu analiz, stratejik planlama sürecinin diğer aşamaları için temel teşkil eder. Stratejik planın başarılı bir şekilde uygulanmasında okul/kurum tarafından belirlenen stratejilerin GZFT analizi sonuçlarıyla uyumlu olması önemlidir.

Üstte belirtilen bilgiler doğrultusunda okulumuzun SWOT Analizi yapılmış, merkezimize dair güçlü, zayıf yönler ile fırsat ve tehdit oluşturabilecek hususlar belirlenerek aşağıda tablo halinde sunulmuştur.

### 2.9.1.Güçlü ve Zayıf Yönler

**Tablo 29. Güçlü Yönler Tablosu**

<b>Öğrenciler</b>	<ul style="list-style-type: none"><li>• Sportif ve kültürel faaliyetlere katılım oranı</li><li>• Öğrenci öğretmen ilişkilerinin ve iletişiminin sağlıklı olarak yürümesi</li><li>• Sosyal etkinliklerin yapılması</li><li>• Her öğrenciye adaletli davranılması</li></ul>
<b>Çalışanlar</b>	<ul style="list-style-type: none"><li>• Kurum kültürü</li><li>• Ekip ruhu</li><li>• Yöneticilerin yeterlilik düzeyi</li><li>• Yönetici-öğretmen-öğrenci iletişimi</li><li>• Okul personelinin güler yüzlü ve ilgili olması</li><li>• Öğretmenler arası olumsuz rekabetin olmaması</li><li>• Öğretmenlerimizin duyarlı ve ulaşılabilir olması</li><li>• Öğretmenlerin özel durumu olan öğrencilere ev ziyareti ve veli görüşmesi yapması</li><li>• İş birlikçi faaliyetler</li><li>• Öğrenme ve yenilenme isteği</li></ul>
<b>Veliler</b>	<ul style="list-style-type: none"><li>• Velilerin okula karşı güven duymaları</li><li>• Ailelerle olumlu ilişkiler kurulması</li></ul>
<b>Donanım</b>	<ul style="list-style-type: none"><li>• Okulun donanım, araç- gereç ve materyal yönünden zengin olması</li><li>• Okulun temiz ve düzenli olması</li></ul>

<b>Yönetim Süreçleri</b>	<ul style="list-style-type: none"> <li>• Eşitlik</li> <li>• Liyakat</li> <li>• Anlayış</li> </ul>
<b>İletişim Süreçleri</b>	<ul style="list-style-type: none"> <li>• İletişim ağları</li> </ul>
<b>Bina ve Yerleşke</b>	<ul style="list-style-type: none"> <li>• Derslik başına düşen öğrenci sayısı</li> <li>• Öğretmen başına düşen öğrenci sayısı</li> <li>• Oyun bahçesi</li> </ul>

**Tablo 30. Zayıf Yönler Tablosu**

Öğrenciler	<ul style="list-style-type: none"> <li>• Teknolojinin olumsuz etkileri</li> <li>• Çevre faktörleri</li> </ul>
Çalışanlar	<ul style="list-style-type: none"> <li>• Destek Personel sayısı</li> <li>• Rehber öğretmenin olmaması</li> </ul>
Veliler	<ul style="list-style-type: none"> <li>• Ailelerin bilinç düzeyi</li> <li>• Sosyo-ekonomik düzeyin düşük olması</li> <li>• Eğitim-Öğretim süreçlerinde veli katkısının yetersiz olması.</li> <li>• Velilerin okul öncesi eğitime bakış açısının eğitim olarak değil bakımevi olarak görmesi</li> <li>• Toplantı ve etkinliklere babaların katılımının az olması</li> </ul>
Bina ve Yerleşke	<ul style="list-style-type: none"> <li>• Sınıfların yeterli büyüklükte olmaması</li> <li>• Okulun giriş- çıkış kapısının diğer okullarla bir olması</li> <li>• Kampüs içinde yer alan diğer okul öğrencilerinin parkı kullanması ve zarar vermesi</li> <li>• Çok katlı olması, merdivenin dar ve dik olması</li> </ul>
Donanım	<ul style="list-style-type: none"> <li>•</li> </ul>
Yönetim Süreçleri	<ul style="list-style-type: none"> <li>• Yardımcı personellerin kadrosunun olmayışı</li> </ul>
İletişim Süreçleri	<ul style="list-style-type: none"> <li>• Bilgi teknolojilerinin hızlı gelişiminden kaynaklı eğitime olan olumsuz etkileri</li> </ul>

## Dışsal Faktörler

**Tablo 31. Fırsatlar Tablosu**

<b>Politik</b>	<ul style="list-style-type: none"><li>• Okul öncesi eğitime verilen önem</li><li>• Eğitim alanında bilinçli atılımlar</li><li>• İhtiyaçlara uygun projeler</li></ul>
<b>Ekonomik</b>	<ul style="list-style-type: none"><li>• Eğitime ayrılan kaynak</li></ul>
<b>Sosyolojik</b>	<ul style="list-style-type: none"><li>• Manevi ve kültürel zenginlik</li><li>• Okulun kampüs alanı içinde olması</li><li>• Eğitim, sağlık, kültür vb. özel ve kamu hizmet binalarına yakın olması</li></ul>
<b>Teknolojik</b>	<ul style="list-style-type: none"><li>• Teknolojinin eğitim üzerindeki etkisi</li></ul>
<b>Mevzuat-Yasal</b>	<ul style="list-style-type: none"><li>• Eğitimde fırsat eşitliği</li></ul>
<b>Ekolojik</b>	<ul style="list-style-type: none"><li>• Çevre bilincindeki artış</li></ul>

**Tablo 32. Tehditler Tablosu**

<b>Politik</b>	<ol style="list-style-type: none"><li>1. Öğrenci ve ailelerin eğitim öğretim hizmetleri hakkında az bilgiye sahip olmaları.</li><li>2. Nüfus hareketleri ve kentleşmede yaşanan hızlı değişim.</li><li>3. Yabancı uyruklu vatandaşların çoğalması.</li></ol>
<b>Ekonomik</b>	<ol style="list-style-type: none"><li>1. Kişiler arasındaki sosyo-ekonomik eşitsizlikler.</li><li>2. Toplumda kitap okuma, spor yapma, sanatsal ve kültürel faaliyetlerde bulunma alışkanlığının yetersiz olması.</li><li>3. Bakanlık bütçesinin okul ve kurumların ihtiyaçlarını karşılayacak düzeyde olmaması.</li></ol>

## 2.10. Tespit ve İhtiyaçların Belirlenmesi

Durum analizi çerçevesinde gerçekleştirilen tüm çalışmalardan elde edilen veriler; paydaş anketleri, toplantı tutanakları vs. göz önünde bulundurularak özet bir bakış geliştirilmesi sürecidir. Oluşturulan tablo amaç ve hedeflere ulaşmak için temel yapıyı oluşturacaktır. Tablo 32’de farklı durum analizi bulguları için birer örnek tespit ve ihtiyaçlar alanı örneklendirilmiştir

**Tablo 33. Tespit ve İhtiyaçları Belirlenmesi**

<b>Durum Analizi Aşamaları</b>	<b>Tespitler</b>	<b>İhtiyaçlar</b>
<b>Uygulanmakta Olan Stratejik Planın Değerlendirilmesi</b>	İzleme ve değerlendirme çalışmalarında eksiklikler saptanmıştır.	İzleme ve değerlendirme için etkin bir sistem kurulması
<b>Paydaş Analizi</b>	Aileler ile iletişim ve iş birliği yetersizdir.	Aileler ile ilişkileri güçlendirecek bir ekosistemin kurulması
<b>Okul İçi Analiz</b>	Öğrencilerin öğrenme stilleri arasında en yüksek yüzde (%80) sosyal öğrenmedir.	İş birlikçi öğretim tekniklerine ağırlık verilmesi

**ŐERİFE BACI ANAOKULU  
2024-2028 STRATEJİK PLANI**

**ÜÇÜNCÜ BÖLÜM  
MİSYON, VİZYON, TEMEL  
DEĞERLER**



### 3. MİSYON, VİZYON VE TEMEL DEĞERLER

Okul Müdürlüğümüzün misyon, vizyon, temel ilke ve değerlerinin oluşturulması kapsamında öğretmenlerimiz, öğrencilerimiz, velilerimiz çalışanlarımız ve diğer paydaşlarımızdan alınan görüşler sonucunda stratejik plan hazırlama ekibi tarafından oluşturulan Misyon, Vizyon, Temel Değerler; Okulumuz üst kuruluna sunulmuş ve üst kurul tarafından onaylanmıştır.

#### 3.1. MİSYONUMUZ

Şerife Bacı Anaokulunda, öğrenciler, bilgiyi ezbere dayalı olarak değil, araştırarak, sorgulayarak, yaparak ve yaşayarak edinirler. Çocuklar; Atatürk ilke ve devrimleri ışığında öz disiplini ve benlik saygısı gelişmiş, toplumda birey olarak yer aldığı farkında olan, paylaşımcı, kendini ifade edebilen, sorumluluk sahibi, kendi haklarını korurken başkalarının haklarına da saygı gösteren, gelenek ve göreneklerimize karşı duyarlı, ulusal ve evrensel değerleri, birikimleri kavrayan ve onlara katkıda bulunan; değişim ve gelişime açık, Türkçenin özgün sesini duyabilen bireyler olmak için eğitim alırlar.

Şerife Bacı Anaokulu, okul öncesi eğitimde yeni gelişmeleri takip ederken, sadece çocuklarımıza değil yetişkinlerde günümüz toplumsal ve eğitim koşullarına uygun bilgi vererek, her açıdan ülkemizin en iyi ve diğer benzer kurumlara liderlik edebilecek okullarından biri olması hedef edilmiştir.

#### 3.2. VİZYONUMUZ

Şerife Bacı Anaokulunun vizyonu; çocukların gelişim düzeyleri, ilgi alanları ve ihtiyaçlarına göre hazırlanan eğitim programı, bilimsel bilgiyi ön plana çıkaran, sanatsal ve kültürel etkinliklere önem veren, yaratıcılığı destekleyen eğitim anlayışı ve aile katılımına olan desteği ile ulusal ve uluslararası düzeyde bilinen ve hizmet bölgesinde tercih edilen bir kurum olmaktır.

### 3.3. TEMEL DEĞERLERİMİZ

- 1) Eşitlik
- 2) Liyakat
- 3) Tarafsızlık
- 4) Paylaşıcılık
- 5) Şeffaflık
- 6) Teknolojik adaptasyon
- 7) Farklılıklara saygı
- 8) Etik değerleri koruma
- 9) Sorumluluk ve hesap verebilirlik
- 10) Sürekli gelişim, değişim
- 11) Güçlü ve etkili iletişim
- 12) Çalışkanlık, özveri
- 13) Koşulsuz sevgi, saygı ve güven
- 14) Vatan ve bayrak sevgisi
- 15) Evrensel değerlere saygı
- 16) Demokrasiye ve insan haklarına saygı
- 17) Milli ve manevi değerlere bağlılık

**ŐERİFE BACI ANAOKULU**  
**2024-2028 STRATEJİK PLANI**

**DÖRDÜNCÜ BÖLÜM**  
**AMAÇ, HEDEF, STRATEJİLERİN**  
**BELİRLENMESİ**

## 4.AMAÇLAR, HEDEFLER, PERFORMANS GÖSTERGELERİ, STRATEJİLERİN BELİRLENMESİ ve MALİYETLENDİRME

### 4.1 TEMA 1: EĞİTİM VE ÖĞRETİME ERİŞİM VE KATILIM

#### Stratejik Amaç 1:

#### Stratejik Hedef 1.1.

TEMA	Eğitim Öğretime Erişim ve Katılım					
Okul/Kurum Türü:	Anaokulu					
AMAÇ-1	Öğrencilerin kaliteli eğitime erişimleri fırsat eşitliği temelinde artırılarak tüm gelişim alanlarını kapsayacak şekilde çok yönlü gelişimleri sağlanacaktır.					
HEDEF-1.1.	Okul öncesi eğitime erişim artırılacaktır.					
Performans Göstergeleri	Plan Dönemi Başlangıç Değeri	2024	2025	2026	2027	2028
PG 1.1.1 Aday kayıttaki bir sonraki yıl ilkokula başlayacak olan çocuklardan okula kayıt olanların oranı (%)	85	100	100	100	100	100
PG 1.1.2 Tüm dersliklerin doluluk oranı (%)	100	100	100	100	100	100
PG 1.2.3 Ebeveynine aile eğitimi verilen okul öncesi çocuk sayısı	120	150	160	160	160	160
İl-ilçe özel eğitim hizmetleri kurulu tarafından yerleştirilme kararı verilen öğrencilerin kayıt yaptırma oranı (%) (ÖZEL EĞT ANAOKULU)	-	-	-	-	-	-
Sağlık sorunları ve diğer nedenlerle okula devam edemeyen öğrencilerin uygun eğitim ortamlarına yönlendirilme oranı (%) (ÖZEL EĞT ANAOKULU)	-	-	-	-	-	-
Stratejiler	<p>S-1.1.1 Kayıt döneminde bir sonraki yıl ilkokula başlayacak olan çocuklar başta olmak üzere, tüm çocukların aileleri ile iletişime geçilerek okul öncesi eğitime kayıtlı ilgili gerekli bilgilendirme yapılacaktır.</p> <p>S-1.1.2 Okul öncesi eğitimde ebeveyn bilgilendirme çalışmaları yapılacaktır.</p> <p>S-1.1.3 Tüm derslikler tam kapasite kullanılacaktır.</p> <p>S-1.1.4 İhtiyaç dâhilinde (aday kayıttaki fazla çocuk olması durumunda) ikili eğitim uygulaması yapılacaktır.</p> <p>S-1.1.5 Aileye düşen maliyeti azaltmaya yönelik iş birliği, protokol veya projeler geliştirilecektir.</p>					

**Stratejik Amaç 1:**  
**Stratejik Hedef 1.2.**

<b>TEMA</b>	Eğitim Öğretime Erişim ve Katılım					
Okul/Kurum Türü:	Anaokulu					
<b>AMAÇ-1</b>	Öğrencilerin kaliteli eğitime erişimleri fırsat eşitliği temelinde artırılarak tüm gelişim alanlarını kapsayacak şekilde çok yönlü gelişimleri sağlanacaktır.					
<b>HEDEF 1.2</b>	Kayıt bölgesindeki öğrencilerin okula devam oranlarını artırarak erken çocukluk eğitiminin daha yaygın hale gelmesi sağlanacaktır.					
<b>Performans Göstergeleri</b>	<b>Plan Dönemi Başlangıç Değeri</b>	<b>2024</b>	<b>2025</b>	<b>2026</b>	<b>2027</b>	<b>2028</b>
PG 1.2.1 Okula yeni başlayan öğrencilerden uyum haftası etkinliklerine katılanların oranı (%)	<b>90</b>	100	100	100	100	100
PG 1.2.2 Bir eğitim ve öğretim döneminde 20 gün ve üzeri özürsüz devamsızlık yapan öğrenci oranı (%)	<b>5</b>	4	3	2	1	0
<b>Özel eğitimlerde bu kaç gün*</b>						
<b>Stratejiler</b>	S.1.2.1. Okula kayıt yaptıran öğrencilerin uyum haftası etkinliklerine katılımlarını sağlamak amacıyla okul-veli işbirliği sağlanacak, katılımı artıracak etkinlikler planlanacaktır. S.1.2.2 Devamsızlık nedenleri tespit edilerek okul-aile-öğrenci işbirliği ile devamsızlık sorunlarını azaltmaya yönelik görüşmeler yapılacaktır					

## TEMA II: EĞİTİM VE ÖĞRETİMDE KALİTENİN ARTIRILMASI

Stratejik Amaç 2:

Stratejik Hedef 2.1:

### Performans Göstergeleri

<b>TEMA</b>	Eğitim ve Öğretimde Kalitenin Artırılması					
<b>Okul/Kurum Türü:</b>	Anaokulu					
<b>AMAÇ-2</b>	Öğrencilerin kaliteli eğitime erişimleri fırsat eşitliği temelinde artırılarak tüm gelişim alanlarını kapsayacak şekilde çok yönlü gelişimleri sağlanacaktır.					
<b>HEDEF-2.1.</b>	Okul öncesi eğitiminin niteliği artırılacaktır.					
<b>Performans Göstergeleri</b>	<b>Plan Dönemi Başlangıç Değeri</b>	<b>2024</b>	<b>2025</b>	<b>2026</b>	<b>2027</b>	<b>2028</b>
<b>PG 2.1.1 Portfolyo hazırlanan öğrenci oranı (%)</b>	<b>100</b>	100	100	100	100	100
<b>PG 2.1.2 Eğitim öğretim yılı süresince açık hava etkinliği yapılan eğitim günü oranı (%)</b>	<b>15</b>	25	30	35	40	50
<b>PG 2.1.3 Eğitsel değerlendirme ve tanılama hakkında bilgilendirme yapılan veli sayısı</b>	<b>5</b>	16	16	16	16	16
<b>PG 2.1.4 Eğitsel değerlendirme ve tanılama hakkında bilgilendirme yapılan öğretmen oranı (%)</b>	<b>100</b>	100	100	100	100	100
<b>Stratejiler</b>	S.2.1.1 Bakanlıkça hazırlanan e-Portfolyo sistemine her çocuk için veri girişi gerçekleştirilecektir. S2.1.2 Okul öncesi eğitim sürecinde, her gün açık hava etkinliğine yer verilecektir. S2.1.3 Okul bahçeleri geleneksel oyunlara uygun şekilde düzenlenecektir. S2.1.4 Okul öncesi eğitimde okul-aile iş birliği geliştirilecektir. S2.1.5 Eğitsel değerlendirme ve tanılama sürecine yönelik olarak velilere yönelik bilgilendirme çalışmaları yapılması sağlanacaktır.					

Stratejik Amaç 2:  
Stratejik Hedef 2.2

<b>TEMA</b>	Eğitim ve Öğretimde Kalitenin Artırılması					
<b>Okul/Kurum Türü:</b>	Anaokulu					
<b>AMAÇ-2</b>	Öğrencilerin kaliteli eğitime erişimleri fırsat eşitliği temelinde artırılarak tüm gelişim alanlarını kapsayacak şekilde çok yönlü gelişimleri sağlanacaktır.					
<b>HEDEF-2.2.</b>	Okul öncesi eğitiminin niteliği artırmak amacıyla okul-aile birliğini güçlendirecek faaliyetler düzenlenecektir.					
<b>Performans Göstergeleri</b>	<b>Plan Dönemi Başlangıç Değeri</b>	<b>2024</b>	<b>2025</b>	<b>2026</b>	<b>2027</b>	<b>2028</b>
PG.2. 2.1 Düzenlenen okul-aile birliği toplantı sayısı	<b>1</b>	1	1	1	1	1
PG. 2.2.2 Düzenlenen okul-aile birliği toplantılarına katılan veli oranı (%)	<b>70</b>	75	80	85	90	100
PG. 2.2.3. Okul- aile birliğini güçlendirmek amacıyla toplantı dışında gerçekleştirilen faaliyet sayısı (sosyal,kültürel faaliyetler)	<b>1</b>	2	3	4	5	6
<b>Stratejiler</b>	S.2.1.1 Okul-aile birliği sistemini işlevsel hale getirmek için velilerin karar sürecine dahil edilmeleri sağlanacaktır. S.2.1.2. Okul-aile işbirliğini kuvvetlendirmek amacıyla toplantı dışı sosyal ve kültürel faaliyetler düzenlenerek okul kültürünü benimsemeleri sağlanacaktır.					

### TEMA III: KURUMSAL KAPASİTE

#### Stratejik Amaç 3:

#### Stratejik Hedef 3.1:

<b>TEMA</b>	Kurumsal Kapasite					
Okul/Kurum Türü:	Anaokulu					
<b>AMAÇ-3</b>	Okul öncesi eğitim kurumlarının, eğitimin temel ilkeleri doğrultusunda niteliğini arttırmak amacıyla kurumsal kapasite geliştirilecektir.					
<b>HEDEF -3.1</b>	Okul öncesi eğitim kurumlarında fiziki mekânların okulun ihtiyaç ve hedefleri doğrultusunda iyileştirilmesi sağlanacaktır.					
<b>Performans Göstergeleri</b>	<b>Plan Dönemi Başlangıç Değeri</b>	<b>2024</b>	<b>2025</b>	<b>2026</b>	<b>2027</b>	<b>2028</b>
PG 3.1.1. Okulda/kurumda iyileştirilen fiziki mekân sayısı.	5	6	7	8	9	10
PG 3.1.3 Okulda düzenleme yapılan açık hava oyun alanı sayısı	1	1	1	1	1	1
PG 3.1.4 İyileştirme yapılan kütüphane sayısı	-	-	-	-	-	-
PG 1.5 Okulda düzenleme yapılan atölye sayısı	-	-	-	-	-	-
PG 5.2. Veli kurum memnuniyet düzeyi (%)	77	80	85	90	95	100
<b>Stratejiler</b>	<p>S3.1.1. Fiziki mekânların (derslikler, spor salonu, kütüphaneler, atölyeler, açık hava oyun alanları vb.) iyileştirilmesi için kamu idareleri, belediyeler ve hayırseverlerle vb. iş birlikleri yapılacaktır.</p> <p>S3.1.2. Okul öncesi eğitimde okul-aile iş birliği, farkındalık geliştirme, bilgilendirme çalışmaları yapılacaktır.</p> <p>S3.1.3. Okulun eksiklikleri yerinde tespit edilerek zamanında ödenek talebinde bulunulacaktır.</p> <p>S3.1.4. Okul, aile ve çevre iş birliği yapılarak fiziki mekânlar iyileştirilecektir.</p> <p>S.5.1.3. Dönem sonlarında veli kurum memnuniyet anketleri düzenlenerek eksikler ve geliştirilmesi gereken alanlar tespit edilecek, gereken önlemler alınacaktır.</p>					



Stratejik Hedef 3.2:

TEMA	Kurumsal Kapasite						
Okul/Kurum Türü:	Anaokulu						
AMAÇ-3	Okul Öncesi Eğitim Kurumlarının, eğitimin temel ilkeleri doğrultusunda niteliğini arttırmak amacıyla kurumsal kapasite geliştirilecektir.						
HEDEF-3.2	Eğitim ve öğretimin sağlıklı ve güvenli bir ortamda gerçekleştirilmesi için okul sağlığı ve güvenliği geliştirilecektir.						
Performans Göstergeleri	Plan Dönemi Başlangıç Değeri	2024	2025	2026	2027	2028	
PG 1.3 Teknoloji bağımlılığıyla mücadele ile ilgili konularda eğitim alan çocuk sayısı	80	100	120	150	170	180	
PG 1.4 Akran zorbalığı ve siber zorbalıkla ilgili konularda verilen eğitim sayısı	Öğrenci	80	100	120	150	170	180
	Veli	80	100	120	150	170	180
PG 1.5 Akran zorbalığı ve siber zorbalıkla ilgili konularda eğitim alan öğretmen sayısı	2	6	8	8	8	8	
PG 1.6 Hijyen, gıda güvenliği, bulaşıcı hastalıklar ile ilgili konularda eğitim alan öğretmen sayısı	3	6	8	8	8	8	
PG 1.7 Hijyen, gıda güvenliği, bulaşıcı hastalıklar ile ilgili konularda eğitim alan destek eğitim personeli sayısı	1	2	2	2	2		
PG 1.8 Sivil savunma eğitimlerine katılan öğretmen sayısı	6	8	8	8	8	8	
PG 1.9 Afet ve acil durum tatbikat sayısı	2	3	3	3	3	3	
Stratejiler	<p>S1 Eğitim ortamları iş sağlığı ve güvenliği yönergesine uygun hâle getirilecektir.</p> <p>S2 Öğrenci, öğretmen ve velilerde farkındalık oluşturmak için bağımlılıkla mücadele, akran zorbalığı, siber zorbalık, sağlıklı beslenme ve obezite, hijyen, bulaşıcı hastalıklar ve gıda güvenliği gibi konularda alan uzmanları ile iş birliğinde eğitimler düzenlenecektir.</p> <p>S3 Doğa, insan ve teknoloji kaynaklı (deprem, sel, heyelan, yangın, çığ ve salgın hastalıklar vd.) afetlere karşı gerekli tedbirlerin alınması için çalışmalar yapılacaktır.</p> <p>S4 Doğa, insan ve teknoloji kaynaklı (deprem, sel, heyelan, yangın, çığ ve salgın hastalıklar vd.) konularında alan uzmanları ile iş birliğinde öğretmen, öğrenci ve velilere farkındalık eğitimleri verilecektir.</p> <p>S5 Okulun afet ve acil durum eylem planının güncel tutulması sağlanacaktır.</p> <p>S6 Afet ve acil durum tatbikatları düzenlenecektir.</p>						

Stratejik Hedef 4:

TEMA	Kurumsal Kapasite					
Okul/Kurum Türü:	Anaokulu					
AMAÇ-4	Eğitim ve öğretimin niteliğinin geliştirilmesini sağlanacaktır.					
HEDEF-4	H2.2.1 Kurum personelinin mesleki gelişimlerinin artırılması sağlanacaktır.					
Performans Göstergeleri	Plan Dönemi Başlangıç Değeri	2024	2025	2026	2027	2028
PG 1.1 Yüzyüze hizmet içi eğitim alan yönetici sayısı	2	2	2	2	2	2
PG 1.3 Yüz yüze hizmet içi eğitim alan öğretmen sayısı	6	8	8	8	8	8
PG 1.4 Eğitim alan yardımcı personel sayısı	1	1	1	1	1	1
PG 1.5 Uzaktan hizmet içi eğitime katılan öğretmen sayısı	6	8	8	8	8	8
PG 1.6 Ulusal uluslararası projelere katılım sağlayan öğretmen sayısı	2	4	6	8	8	8
Stratejiler	<p>S1 Okul Öncesi Eğitim Kurumları yöneticilerinin ve öğretmenlerin mesleki gelişim ihtiyaçları tespit edilerek bu ihtiyaçları gidermeye yönelik bir mesleki gelişim planı hazırlanacaktır.</p> <p>S2 Bakanlık, diğer kurum ve kuruluşlarla yapılan iş birlikleri kapsamında yardımcı personelin görev alanı ile ilgili iş başı eğitim almaları sağlanacaktır.</p> <p>S3 Okul Öncesi Eğitim Kurumları öğretmenlerinin alanlarında mesleki gelişimlerini ve öğretmenlik yeterliklerini geliştirmek için mahalli ve merkezi düzeyde eğitim almaları sağlanacaktır.</p> <p>S4 Okul Öncesi Eğitim Kurumları yöneticilerinin ve öğretmenlerin dijital platformlar aracılığıyla verilen eğitimlere katılmaları teşvik edilecektir.</p> <p>S5 Okul Öncesi Eğitim Kurumları personelinin motivasyon, iş doyumunu ve kurumsal bağlılık düzeylerini artıracak çalışmalar yapılacaktır.</p>					

MALİYETLENDİRME:

**Tablo 34.2024-2028 Stratejik Planı Faaliyet/Proje Maliyetlendirme Tablosu**

	2023	2024	2025	2026	2027	2028	% ORANI
<b>STRATEJİK AMAÇ 1</b>	10000	8000	7000	6000	5000	4000	100
Stratejik Hedef 1.1	10000	8000	7000	6000	5000	4000	100
<b>STRATEJİK AMAÇ 2</b>	20000	30000	40000	50000	60000	70000	100
Stratejik Hedef 2.1	20000	30000	40000	50000	60000	70000	100
<b>STRATEJİK AMAÇ 3</b>	35000	45000	55000	65000	75000	85000	100
Stratejik Hedef 3.1	25000	30000	30000	35000	35000	40000	100
Stratejik Hedef 3.2 3.2	35000	45000	55000	65000	75000	85000	100
Stratejik Hedef 4	20000	20000	25000	25000	30000	3000	100
Personel Giderleri	100000	150000	225000	275000	300000	400000	100

**ŞERİFE BACI ANAOKULU**  
**2024-2028 STRATEJİK**  
**PLANI**

**BEŞİNCİ BÖLÜM**  
**İZLEME VE**  
**DEĞERLENDİRME**

## 5. İZLEME VE DEĞERLENDİRME

Okulumuz Stratejik Planı izleme ve değerlendirme çalışmalarında 5 yıllık Stratejik Planın izlenmesi ve 1 yıllık gelişim planının izlenmesi olarak ikili bir ayrıma gidilecektir.

Stratejik planın izlenmesinde 6 aylık dönemlerde izleme yapılacak denetim birimleri, il ve ilçe millî eğitim müdürlüğü ve Bakanlık denetim ve kontrollerine hazır halde tutulacaktır.

Yıllık planın uygulanmasında yürütme ekipleri ve eylem sorumlularıyla aylık ilerleme toplantıları yapılacaktır. Toplantıda bir önceki ayda yapılanlar ve bir sonraki ayda yapılacaklar görüşülüp karara bağlanacaktır.

Şekil 4.

